

## سؤال ۱۴۶:

صفحه ۱۶

322-A

اقتصاد

۱۴۶- یک واحد تولید کفش با ۱۰ نیروی کار، به شرح زیر فعالیت می‌کند. با توجه به درآمد و هزینه‌های آن، سود واقعی

این واحد تولیدی چقدر است؟

الف: خرید مواد اولیه در هر ماه  $\frac{1}{8}$  سرمایه فیزیکی

ب: دستمزد ماهیانه هر کارگر ۴ میلیون تومان

ج: هزینه آب، برق، گاز و اجاره ماهیانه، معادل ۲۵ درصد دستمزد کارگران در سال

د: سرمایه فیزیکی (تجهیزات تولید)، معادل ۸۰۰ میلیون تومان

ه: ماهیانه ۱۵۰۰ جفت کفش تولید و با قیمت ۶۰۰ هزار تومان فروخته می‌شود.

و: هزینه فرصت (هزینه پنهان) کارفرما برای شاغل شدن در یک شرکت مهندسی، ماهیانه ۲۰ میلیون تومان است.

(۲) ۷,۱۲۰,۰۰۰,۰۰۰

(۱) ۶,۶۴۰,۰۰۰,۰۰۰

(۴) ۶,۴۰۰,۰۰۰,۰۰۰

(۳) ۶,۸۸۰,۰۰۰,۰۰۰

## پاسخ صحیح گزینه «۱»

میلیون تومان  $1200 = \frac{1}{8} \times 800 \times 12 = 1200$  (اجاره سالانه کارگاه  $\times 12 = \frac{1}{8} \times 800 \times 12 = 1200$ ) = هزینه خرید سالانه ماده اولیه

میلیون تومان  $480 = 4 \times 10 \times 12 = 480$  = دستمزد سالانه مجموع کارگران

میلیون تومان  $1440 = \frac{25}{100} \times 480 \times 12 = 1440$  = (دستمزد کارگران در سال  $\times \frac{25}{100} = \frac{25}{100} \times 480 \times 12 = 1440$ ) = هزینه آب، برق، گاز و اجاره سالانه

میلیون تومان  $800 = 800$  = سرمایه فیزیکی

میلیون تومان  $10800 = 10800$  = درآمد سالانه حاصل از فروش محصولات  $= 1500 \times 600,000 \times 12 = 10,800,000,000$

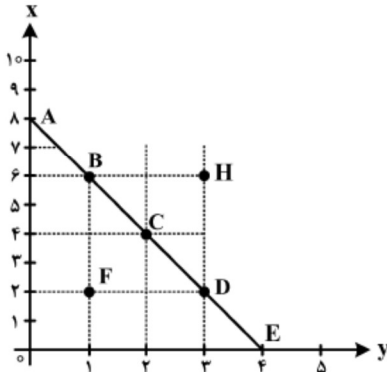
میلیون تومان  $240 = 20 \times 12 = 240$  = هزینه فرصت سالانه

میلیون تومان  $4160 = 1200 + 480 + 1440 + 800 + 240 = 4160$  = مجموع هزینه‌های کارگاه تولید کفش با احتساب هزینه فرصت

چون میزان درآمد از هزینه‌ها بیش تر است، تولیدکننده از فعالیت خود سود برده است.

تومان  $6,640,000,000 = 6,640,000,000$  = میلیون تومان  $6640 = 10800 - 4160 = 6640$  = مجموع هزینه‌های تولید (هزینه‌های مستقیم و هزینه فرصت) - درآمد = سود واقعی

۱۴۷- مرز امکانات بودجه (قید بودجه) خانواده‌ای برای خرید دو گروه کالا (x) و خدمات (y) به شکل زیر ترسیم شده است. اگر قیمت کالا معادل ۵ واحد پولی ( $P(x) = 5$ ) و قیمت خدمات معادل ۱۰ واحد ( $P(y) = 10$ ) باشد، با توجه به نقاط روی خط قید بودجه، کدام مورد درست نیست؟



- ۱) قید بودجه برای این خانواده با هر ترکیبی از x و y، یکسان است.
- ۲) برای بدست آوردن یک واحد (y) بیشتر، باید یک واحد (x) از دست بدهد.
- ۳) برای بدست آوردن یک واحد بیشتر از (x) مستلزم از دست دادن (y) بیشتر است.
- ۴) حرکت از بالا به پایین خط بودجه (A, B, C, D و E) به معنی از دست دادن کالای x است.

**پاسخ صحیح گزینه «۲»**

برای به دست آوردن یک واحد (y) بیشتر، باید دو واحد (x) از دست داد.

به عنوان مثال در نقطه D، ۲ واحد کالای (x) و ۳ واحد کالای (y) می‌توان خریداری کرد. در نقطه C، ۴ واحد کالای (x) و ۲ واحد کالای (y) می‌توان خریداری کرد. در نتیجه برای حرکت از نقطه D به C (جهت به دست آوردن یک واحد (y) بیشتر) باید از دو واحد (x) صرف نظر کرد.

۱۴۸- کدام مورد، هزینه فرصت اجتماعی «کمک‌های بلاعوض به فقرا» را تبیین می‌کند؟

- ۱) کمک به افراد کم‌توان مالی، انتظار آنها را افزایش می‌دهد و به عدم فعالیت اقتصادی تشویق می‌کند.
- ۲) دولت باید از همه مردم مالیات بیشتر بگیرد که در بیشتر اوقات امکان‌پذیر نیست.
- ۳) کمک دولت به افراد نیازمند، سبب افزایش اشتغال در جامعه می‌شود.
- ۴) با اختصاص منابع به این نوع کمک‌ها، سرمایه برای فعالیت‌های مولد کاهش می‌یابد.

**پاسخ صحیح گزینه «۴»**

هزینه فرصت بیانگر چیزی است که از آن صرف نظر می‌کنیم. در این سؤال با اختصاص منابع به کمک‌های بلاعوض به فقرا، از اختصاص این سرمایه‌ها به فعالیت‌های مولد صرف نظر می‌کنیم.

۱۴۹- یک دامدار، شیر تولیدی خود را به کارگاه تولید محصولات لبنی ۲ میلیون تومان می‌فروشد. کارگاه خامه تولید شده از شیر را به شیرینی‌پزی به قیمت ۳ میلیون تومان می‌فروشد و شیرینی‌پز یک کیب درست شده از خامه را به مغازه‌دار ۴ میلیون تومان می‌فروشد و مغازه‌دار آن کیب را به قیمت ۵ میلیون تومان به مشتری می‌فروشد. اگر نرخ VAT، ده درصد باشد، مجموع مالیات بر ارزش افزوده جمع‌آوری شده و مالیات بر ارزش افزوده خالص جمع‌آوری شده توسط مغازه‌دار به ترتیب چند هزار تومان است؟

- (۱) پانصد - صد  
(۲) چهارصد - صد  
(۳) نهصد - چهارصد  
(۴) یک میلیون و چهارصد - چهارصد

## پاسخ صحیح گزینه «۱»

برای حل مسائل مالیات بر ارزش افزوده باید جدول زیر را به خاطر بسپارید.

مراحل	توضیحات
قیمت فروش با مالیات بر ارزش افزوده	(نرخ مالیات بر ارزش افزوده $\times$ قیمت کالا در آن مرحله) + قیمت کالا در آن مرحله
مالیات بر ارزش افزوده جمع‌آوری شده توسط فروشنده	نرخ مالیات بر ارزش افزوده $\times$ قیمت کالا در آن مرحله
اعتبار مالیات بر ارزش افزوده‌هایی که در مرحله قبل پرداخت شده	برابر است با مالیات بر ارزش افزوده جمع‌آوری شده توسط فروشنده در مرحله قبل
مالیات بر ارزش افزوده خالص جمع‌آوری شده	مالیات بر ارزش افزوده جمع‌آوری شده توسط فروشنده در مرحله قبل - مالیات بر ارزش افزوده جمع‌آوری شده توسط فروشنده در آن مرحله یا نرخ مالیات بر ارزش افزوده $\times$ میزان ارزش افزوده آن مرحله
مجموع مالیات بر ارزش افزوده جمع‌آوری شده	مجموع مالیات بر ارزش افزوده خالص جمع‌آوری شده تمامی مراحل یا مالیات بر ارزش افزوده جمع‌آوری شده توسط فروشنده در مرحله آخر

## در نتیجه خواهیم داشت:

مالیات بر ارزش افزوده جمع‌آوری شده توسط فروشنده در مرحله آخر = مجموع مالیات بر ارزش افزوده جمع‌آوری شده

$$= 5,000 \times \frac{10}{100} = 500 \text{ هزار تومان}$$

## راه حل اول:

نرخ مالیات بر ارزش افزوده  $\times$  میزان ارزش افزوده آن مرحله = مالیات بر ارزش افزوده خالص جمع‌آوری شده توسط مغازه‌دار

$$= (5,000 - 4,000) \times \frac{10}{100} = 1,000 \times \frac{10}{100} = 100 \text{ هزار تومان}$$

## راه حل دوم:

= مالیات بر ارزش افزوده خالص جمع آوری شده توسط مغازه دار

مالیات بر ارزش افزوده جمع آوری شده توسط فروشنده در مرحله قبل - مالیات بر ارزش افزوده جمع آوری شده توسط فروشنده در آن مرحله

$$= (5,000 \times \frac{10}{100}) - (4,000 \times \frac{10}{100}) = 500 - 400 = 100 \text{ هزار تومان}$$

www-kanoon-ir

۱۵۰- با توجه به اثر هریک از روش‌های درآمدزایی دولت، کدام یک از موارد زیر درست نیست؟

- ۱) درآمد ناشی از فروش دارایی‌های تجدیدناپذیر به دلیل نوسان قیمت و وابستگی به قیمت بازارهای بین‌المللی، درآمد قابل اطمینانی نیست.
- ۲) ایجاد بدهی از طریق قرض از مردم در هنگام سرمایه‌گذاری عمرانی با فروش اوراق مشارکت، یک نوع درآمد پایدار و مؤثر در اقتصاد کشور است.
- ۳) اگر درآمد حاصل از فروش دارایی‌ها به خلق دارایی جدید منجر نشود، حتماً نسل‌های آینده متضرر می‌شوند.
- ۴) درآمد حاصل از مالیات‌ها فراتر از کسب درآمد است زیرا رفتار مصرف‌کنندگان را اصلاح می‌کند.

### پاسخ صحیح گزینه «۲»

دولت سالیانه بخشی از درآمد مورد نیاز خود را از طریق ایجاد بدهی (یعنی قرض گرفتن از مردم یا شریک کردن آنها در طرح‌های عمرانی و سرمایه‌گذاری‌های دولت و تقسیم سود بین آنها) تأمین می‌کند. (این درآمد نیز تا ابد نمی‌تواند پایدار باشد).

۱۵۱- کدام مورد در رابطه با قرارداد «گات» درست است؟

- ۱) کشورهای آلمان و اروپای شرقی و ایالات متحده در جهت تقویت و حمایت از صنایع داخلی خود، تعرفه‌های حمایتی متعددی بر کالاهای وارداتی وضع کردند.
- ۲) کنگره آمریکا، تعرفه‌های گمرکی را تا ۵۲ درصد افزایش داد و سایر کشورها به تلافی این اقدام، تجارت خود را با آمریکا کاهش دادند و قرارداد تجارت آزاد، مشهور به «گات» را امضا کردند.
- ۳) سیاست‌های حمایت‌گرایانه ایالات متحده و برخی کشورهای اروپایی باعث به‌وجود آمدن مشکلاتی شده بود که کنفرانس پولی و مالی سازمان ملل به نام گات در سال ۱۹۴۴ تشکیل شد.
- ۴) بیست‌وسه کشور برای جلوگیری از اقدامات حمایت‌گرایانه کشورها علیه یکدیگر و حفظ روابط تجاری بین خودشان قراردادی غیررسمی را امضا کردند که بعدها به سازمان دائمی تجارت جهانی تبدیل شد.

### پاسخ صحیح گزینه «۴»

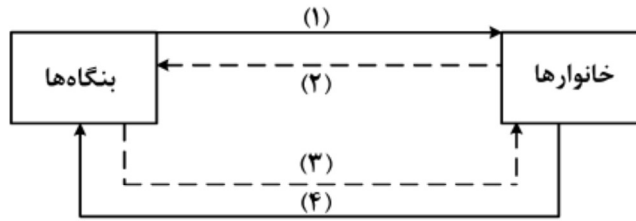
۲۳ کشور قراردادی غیررسمی به نام قرارداد گات را امضا کردند. (برای جلوگیری از اقدامات حمایت‌گرایانه کشورهای علیه یکدیگر و حفظ روابط تجاری بین خودشان) بعدها این قرارداد به سازمان دائمی تجارت جهانی تبدیل شد.

- ۱۵۲- عبارتهای زیر به ترتیب به کدام اشتباههای رایج در تصمیم‌گیری اشاره دارد؟
- وقتی کتابی را که خریده‌ایم آن را دوست نداریم اما به خاطر پولی که داده‌ایم تا آخرش می‌خوانیم.
  - شخصی برای تکمیل نورپردازی باغچه منزل خود، زیر بار سنگین پرداخت اقساط آن می‌رود.
  - لباس فروشی که حاضر نیست پیشنهاد شریک خود را برای فروش از طریق شبکه‌های اجتماعی بپذیرد.
- (۱) بی‌توجهی به هزینه‌های دررفته - بی‌صبری زیاد - چسبیدن به وضعیت فعلی  
 (۲) اعتماد به نفس بیش از حد - بی‌صبری زیاد - چسبیدن به وضعیت فعلی  
 (۳) اعتماد به نفس بیش از حد - خودرأی بودن - توجه به هزینه‌های دررفته  
 (۴) بی‌صبری زیاد - خودرأی بودن - توجه به هزینه‌های دررفته

## پاسخ صحیح گزینه «۱»

مثال	اشتباهات رایج در تصمیم‌گیری (عوامل رفتارهای غیرمنطقی)
- خوردن کامل غذایی که سفارش داده‌اید ولی آن را دوست ندارید، صرفاً به دلیل پول پرداخت شده بابت آن غذا - رفتن به کلاس بی‌کیفیت، صرفاً به دلیل پرداخت کامل شهریه آن (وقتی کتابی را خریده‌ایم آن را دوست نداریم اما به خاطر پولی که داده‌ایم تا آخرش می‌خوانیم.)	عدم توجه به هزینه‌های در رفته
- سراغ کارهای کم‌ارزش آنی رفتن، به جای صبر در تحصیل، یادگیری و بهره‌مندی از منافع آتی - برای تأمین هزینه‌های مصرف فعلی، زیر بار سنگین انواع بدهی‌ها رفتن (شخصی برای تکمیل نورپردازی باغچه منزل خود، زیر بار سنگین پرداخت اقساط آن می‌رود.)	بی‌صبری زیاد
- چسبیدن به وضعیت فعلی و پرهیز از بررسی گزینه‌های جدید با رویکرد منطقی - هزینه - فایده (لباس فروشی که حاضر نیست پیشنهاد شریک خود را برای فروش از طریق شبکه‌های اجتماعی بپذیرد.)	چسبیدن به وضعیت فعلی

۱۵۳- شکل زیر جریان چرخه اقتصادی بین خانوارها و بنگاه‌ها را نشان می‌دهد. کدام مورد درست است؟



- (۱) جریان «۴» و «۲» بیانگر عرضه و تقاضای بازار کالا است.  
 (۲) رابطه شماره «۱» و «۴» به ترتیب بازار عوامل تولید و کالا و خدمات را بیان می‌کند.  
 (۳) رابطه بنگاه‌ها و خانوارها در شماره «۳» و «۴» به ترتیب جریان درآمد و عوامل تولید را نشان می‌دهد.  
 (۴) جریان شماره «۴» و «۲» به ترتیب، مجموعه خریداران و فروشندگان کالاها و خدمات را نشان می‌دهد.

### پاسخ صحیح گزینه «۳»

- نیمه بالایی نمودار، تبادل تولیدات را در بازار کالاها و خدمات (بازار محصولات) نشان می‌دهد.  
 - در بازار کالاها و خدمات، خانوارها خریدار و بنگاه‌ها فروشنده‌اند.  
 مسیر شماره (۱): جریان کالاها و خدمات را از بنگاه‌ها به خانوارها را نشان می‌دهد.  
 مسیر شماره (۲): پرداخت پول بابت کالا و خدمات خریداری شده در جهت مخالف جریان کالا و خدمات را نشان می‌دهد.  
 - پولی که خانوارها بابت خرید کالاها و خدمات پرداخت می‌کنند، با عبور از بازار محصولات به عنوان درآمد بنگاه دریافت می‌شود.  
 نکات مربوط به نیمه پایینی نمودار:  
 - تبادل عوامل تولید (زمین، نیروی کار، سرمایه و کارآفرینی) در بازار عوامل تولید را نشان می‌دهد.  
 - در بازار عوامل تولید، خانوارها فروشنده و بنگاه‌ها خریدار هستند.  
 مسیر شماره (۳): پول بابت عوامل تولید خریداری شده (درآمد خانوارها) در جهت مخالف جریان عوامل تولید را نشان می‌دهد.  
 پولی که بنگاه‌ها بابت خرید عوامل تولید می‌پردازند، با عبور از بازار عوامل تولید، به عنوان درآمد خانوارها دریافت می‌شود.  
 درآمد خانوارها در بازار عوامل تولید: پرداخت‌هایی که بابت خرید منابع تولید به خانوارها پرداخت می‌شود.  
 مسیر شماره (۴): جریان عوامل تولید را از خانوارها به بنگاه‌ها را نشان می‌دهد.

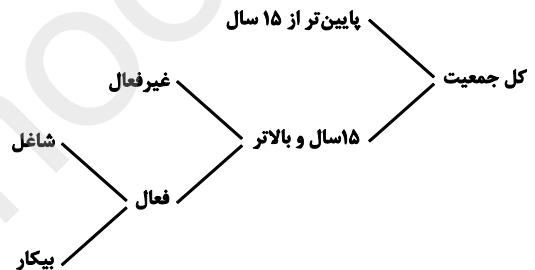
۱۵۴- اطلاعات یک جامعه فرضی مطابق جدول زیر است. اگر یک درصد از جمعیت شاغلین، به امید یافتن شغل بهتر، کار خود را ترک کنند، دچار چه نوع بیکاری شده‌اند و جمعیت شاغلین در این حالت چقدر است؟

جمعیت کل	جمعیت پایین‌تر از ۱۵	جمعیت غیرفعال	جمعیت بیکار
۱۰,۰۰۰,۰۰۰	٪۱۵ جمعیت کل	٪۳۰ جمعیت بالای ۱۵	۲,۰۰۰,۰۰۰

- (۱) اصطکاکی - ۳,۹۵۰,۰۰۰  
 (۲) اصطکاکی - ۳,۹۱۰,۵۰۰  
 (۳) ساختاری - ۳,۹۵۰,۰۰۰  
 (۴) ساختاری - ۴,۹۱۰,۵۰۰

پاسخ صحیح گزینه «۲»

<p>- این نوع بیکاری شامل کسانی می‌شود که شغل قبلی خود را به دلایلی رها کرده و به امید یافتن شغلی بهتر در جست‌وجو هستند.</p> <p>- همچنین شامل کسانی است که به تازگی در حال ورود به بازار کار هستند.</p> <p>- این نوع بیکاری کوتاه‌مدت است و در همه کشورهای وجود دارد.</p>	<p>بیکاری اصطکاکی</p>
--	-----------------------



جمعیت زیر ۱۵ سال - جمعیت کل = جمعیت ۱۵ سال و بالاتر

$$\text{نفر } ۸,۵۰۰,۰۰۰ = ۱۰,۰۰۰,۰۰۰ - (۱۰,۰۰۰,۰۰۰ \times \frac{۱۵}{۱۰۰}) = ۱۰,۰۰۰,۰۰۰ - ۱,۵۰۰,۰۰۰$$

جمعیت غیرفعال - جمعیت ۱۵ سال و بالاتر = جمعیت فعال

$$\text{نفر } ۵,۹۵۰,۰۰۰ = ۸,۵۰۰,۰۰۰ - (۸,۵۰۰,۰۰۰ \times \frac{۳۰}{۱۰۰}) = ۸,۵۰۰,۰۰۰ - ۲,۵۵۰,۰۰۰$$

جمعیت بیکار - جمعیت فعال = جمعیت شاغل

$$\text{نفر } ۳,۹۵۰,۰۰۰ = ۵,۹۵۰,۰۰۰ - ۲,۰۰۰,۰۰۰$$

یک درصد از جمعیت شاغل به امید پیدا کردن شغل بهتر، کار خود را ترک کرده‌اند، در نتیجه ۹۹ درصد آن‌ها همچنان شاغل

هستند و خواهیم داشت:

$$\text{نفر } ۳,۹۱۰,۵۰۰ = ۳,۹۵۰,۰۰۰ \times \frac{۹۹}{۱۰۰}$$



۱۵۵- نقش اصلی پول در مبادلات چیست و با افزایش سطح عمومی قیمت‌ها، کدام وظیفه پول به درستی تحقق نمی‌یابد؟

- (۱) وظیفه سنجش ارزش - وسیله پرداخت آتی
- (۲) وظیفه سنجش ارزش - وسیله پرداخت در مبادله
- (۳) وظیفه تسهیل مبادلات - وسیله پرداخت در مبادلات
- (۴) وظیفه تسهیل مبادله - وظیفه پس‌انداز و حفظ ارزش پول

پاسخ صحیح گزینه «۴»

نقش اصلی پول در مبادلات، تسهیل مبادله است.

یکی از وظایف پول، وسیله پس‌انداز و حفظ ارزش است. افراد پول‌هایی را که نزد خود پس‌انداز کرده‌اند، به عنوان وسیله حفظ ارزش در زمان لازم مورد استفاده قرار می‌دهند. این وظیفه زمانی تحقق می‌یابد که پول بتواند در مقابل سطح عمومی قیمت‌ها ارزش خود را حفظ کند.

۱۵۶- کدام یک از پول‌های زیر، خصوصیتی اعتباری دارند؟

- (۱) تهاتری - ثبتي - الكترونيكي
- (۲) فلزی - تحریری - اسکناس
- (۳) کاغذی - تحریری - الكترونيكي
- (۴) تهاتری - ثبتي - اسکناس

پاسخ صحیح گزینه «۳»

پول‌های کاغذی، تحریری یا الکترونیکی، خصوصیتی اعتباری دارند.

- ۱۵۷- کدام مورد، در بردارندهٔ پاسخ درست برای پرسش‌های زیر است؟
- کدام روش را کشورها برای کنترل تورم و تنظیم نقدینگی در گردش به کار می‌گیرند؟
- در حالت رکود اقتصادی کدام سیاست اعمال می‌شود؟
- کدام یک از سیاست‌های پولی برای مدیریت حجم نقدینگی و حفظ ارزش پول اعمال می‌شود؟
- (۱) افزایش تعرفه‌های گمرکی بر واردات - فروش اوراق مشارکت - سیاست مالی انقباضی
- (۲) افزایش تعرفه‌های گمرکی بر واردات - خرید اوراق مشارکت - سیاست مالی انبساطی
- (۳) سیاست بازار باز - خرید اوراق مشارکت - سیاست پولی انقباضی
- (۴) سیاست بازار باز - فروش اوراق مشارکت - سیاست پولی انبساطی

## پاسخ صحیح گزینهٔ «۳»

- به سیاست‌هایی که دولت از طریق بانک مرکزی برای «مدیریت حجم نقدینگی» و «حفظ ارزش پول» اعمال می‌کند، «سیاست‌های پولی» می‌گویند.

- ۱- کاهش نقدینگی در گردش (سیاست پولی انقباضی): مانند: فروش اوراق مشارکت به مردم
- ۲- افزایش نقدینگی در گردش (سیاست پولی انبساطی): مانند: خرید اوراق مشارکت در دست مردم
- انواع سیاست‌های پولی

انواع سیاست‌های پولی	در چه شرایطی این سیاست توسط بانک مرکزی به کار گرفته می‌شود؟	یکی از روش‌های اعمال این سیاست: (سیاست بازار باز (فروش یا خرید اوراق مشارکت))
کاهش نقدینگی در گردش (سیاست پولی انقباضی)	زمانی که اقتصاد کشور دچار تورم می‌شود، برای پیشگیری از افزایش قیمت‌ها یا کاهش سرعت آن	بانک مرکزی می‌تواند با فروش اوراق مشارکت، به مردم به‌طور مستقیم از مقدار پول در دست مردم بکاهد و تورم را کنترل و نقدینگی در گردش را کاهش دهد.
افزایش نقدینگی در گردش (سیاست پولی انبساطی)	در حالت رکود اقتصادی که سطح تولید کاهش و بیکاری افزایش می‌یابد.	بانک مرکزی می‌تواند با خرید اوراق مشارکت در دست مردم به‌طور مستقیم نقدینگی بیشتری را به جامعه تزریق کند.

۱۵۸- هریک از موارد زیر، به ترتیب مربوط به کدام بخش از تاریخ معاصر ایران است؟

- بهبود خدمات پستی و انتقال وجوه بین شهرها
- اقتصاد یکپارچه و مستقل هماهنگ با لایه‌های دینی و اجتماعی و فرهنگی کشور
- نظام نوین در مالیات ستانی
- تأسیس شرکت اسلامی

(۱) قاجار - حکومت صفویه - پهلوی - قاجار

(۲) پهلوی - قاجار - نیمه‌دوم حکومت صفویه - قاجار

(۳) قاجار - حکومت صفویه - پهلوی - دوران شکوفایی تمدن اسلامی

(۴) پهلوی - قاجار - نیمه‌دوم حکومت صفویه - دوران شکوفایی تمدن اسلامی

پاسخ صحیح گزینه «۱»

- بهبود خدمات پستی و انتقال وجوه بین شهرها: دوره قاجار

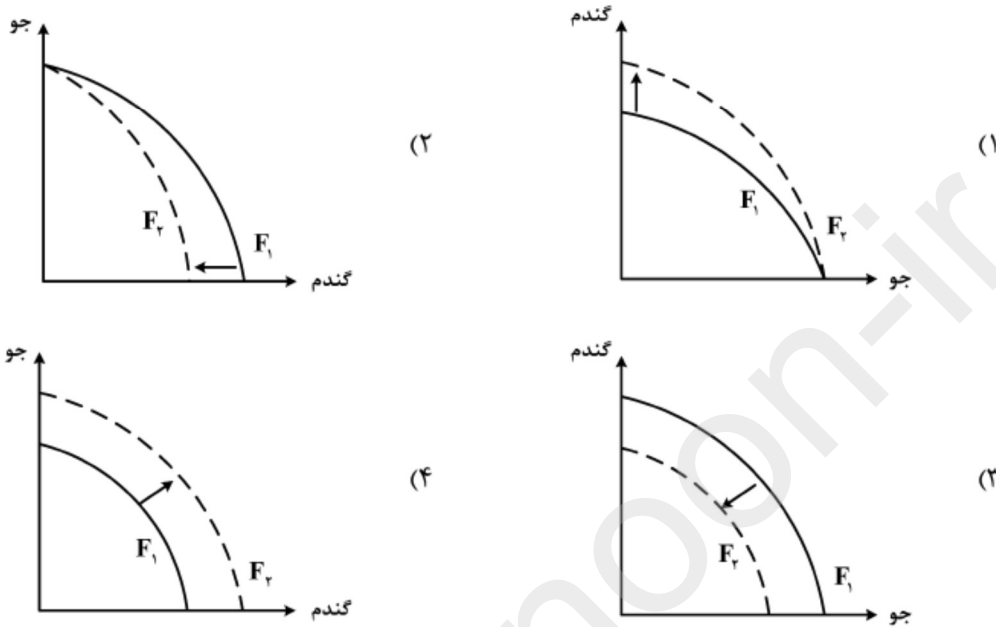
- اقتصاد یکپارچه و مستقل هماهنگ با لایه‌های دینی و اجتماعی و فرهنگی کشور: نیمه اول حکومت صفویه

- نظام نوین در مالیات ستانی: دوره پهلوی

- تأسیس شرکت اسلامی: دوره قاجار

---

۱۵۹- پژوهشگران مرکز تحقیقات ژنتیک ایران اعلام کردند: «نوع جدیدی از بذر گندم و جو تولید و به بازار عرضه کردند که تعداد محصول در هر خوشه را از ۱۰ عدد به ۳۰ عدد افزایش می‌دهد.» با توجه به رابطه رشد و پیشرفت علمی و اقتصادی و تأثیر آن بر منحنی امکانات تولید، کدام شکل صحیح است؟

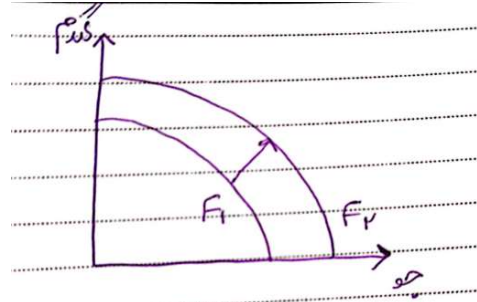


پاسخ صحیح گزینه «۴»

عوامل مؤثر بر انتقال منحنی مرز امکانات تولید به خارج:

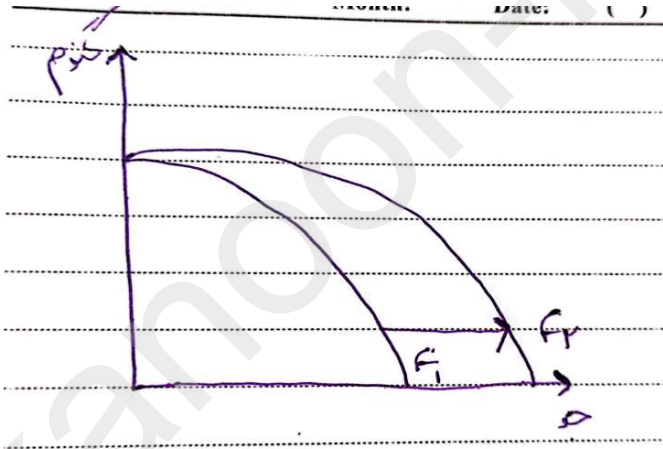
- هر عاملی که میزان مواد اولیه و منابع تولید یک کارخانه را افزایش دهد مانند افزایش مواد اولیه، افزایش نیروی کار -  
استخدامی، افزایش سرمایه‌های فیزیکی (ماشین‌آلات و ...) و سرمایه‌های مالی و یا پیدایش یک تکنولوژی و پیشرفت که  
امکان تولید بیشتر کالاها و خدمات را فراهم می‌آورد، منجر به انتقال منحنی مرز امکانات تولید به خارج می‌شود. این  
انتقال منحنی مرز امکانات تولید به خارج سه حالت دارد:

حالت اول: اگر منابع برای تولید هر دو کالا افزایش یابد منحنی به صورت زیر جابه‌جا می‌شود: (که در این سؤال نیز منابع  
برای تولید هر دو کالا افزایش یافته است).



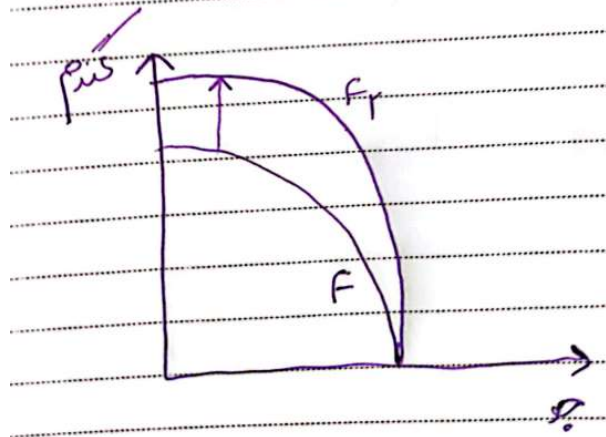
حالت دوم: اگر تنها منابع برای تولید یک کالا (در این جا مثلاً کالای جو) افزایش یابد و میزان تولید کالای دیگر ثابت بماند

منحنی به صورت زیر جابه جا می شود:



حالت سوم: اگر تنها منابع برای تولید یک کالا (در این جا مثلاً کالای گندم) افزایش یابد و میزان تولید کالای دیگر ثابت بماند

بماند منحنی به صورت زیر جابه جا می شود:



۱۶۰- با توجه به اطلاعات وضعیت توزیع درآمد برای کشورهای A، B و C در جدول زیر، پاسخ پرسش‌های زیر کدام است؟

کشور	سهام دهک اول	سهام دهک ششم	سهام دهک دهم
A	۴	۹	۲۸
B	۵	۸	۴ برابر دهک ششم
C	۱۰ درصد دهک دهم	۹	۳۰

الف: توزیع درآمد در کدام کشور مناسب‌تر است؟

ب: کدام گروه، کمترین درصد درآمد ملی را دارد؟

ج: توزیع درآمد در کدام جامعه، نامناسب‌تر است؟

(۱) B - دهک اول کشور C - A

(۲) B - دهک اول کشور C - C

(۳) A - دهک اول کشور B - A

(۴) A - دهک اول کشور B - A

پاسخ صحیح گزینه «۲»

$$A \text{ کشور در شاخص دهک‌ها} = \frac{\text{سهام دهک دهم}}{\text{سهام دهک اول}} = \frac{۲۸}{۴} = ۷$$

$$B \text{ کشور در شاخص دهک‌ها} = \frac{\text{سهام دهک دهم}}{\text{سهام دهک اول}} = \frac{۴ \times ۸}{۵} = ۶/۴$$

$$C \text{ کشور در شاخص دهک‌ها} = \frac{\text{سهام دهک دهم}}{\text{سهام دهک اول}} = \frac{۳۰}{۳۰ \times \frac{۱۰}{۱۰۰}} = \frac{۳۰}{۳} = ۱۰$$

هرچه شاخص وضعیت توزیع درآمد (شاخص دهک‌ها - نسبت سهام دهک دهم به سهام دهک اول) بیشتر باشد: توزیع درآمد

در آن جامعه نامناسب‌تر است و بالعکس. در نتیجه:

- وضعیت توزیع درآمد در کشور C با شاخص دهک‌های ۱۰، نامناسب‌تر از وضعیت توزیع درآمد در سایر کشورها است.

- وضعیت توزیع درآمد در کشور B با شاخص دهک‌های ۶/۴، عادلانه‌تر از وضعیت توزیع درآمد در سایر کشورها است.

- دهک اول کشور C که برابر با ۳ درصد است در مقایسه با سایر دهک‌ها کمتر است و کمترین درصد درآمد ملی را دارد.

با آرزوی موفقیت برای تمامی داوطلبان گرامی

تیر ماه ۱۴۰۲

سارا شریفی