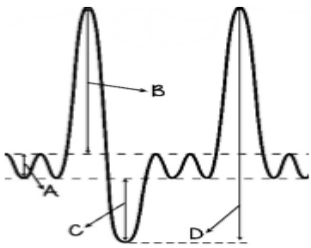


	<p>نمره تصحیح اول(با عدد و حروف): نام و نام خانوادگی و امضا مصحح: نمره تجدید نظر (با عدد و حروف) نام و نام خانوادگی و امضا تجدید نظر:</p>	<p>بسمه تعالی اداره آموزش و پرورش استان سیستان و بلوچستان آموزش و پرورش شهرستان زابل امتحانات نوبت اول دی ماه 1401</p>	<p>نام و نام خانوادگی : نام پدر : نام رشته و پایه :دهم تجربی نام درس:زیست شناسی 1 تاریخ امتحان : ساعت شروع :8 صبح مدت پاسخگویی:80دقیقه</p>
<p>75 1</p>		<p>درست یا نادرست بودن عبارات زیر را مشخص کنید. (الف) افرادی که در زمان و مکان خاص زندگی میکنند یک جمعیت را بوجود می آورند. () (ب) در انتشار تسهیل شده همانند انتقال فعال مواد با کمک پروتئینهای غشاء وبا صرف انرژی منتقل می شوند. () (ج) در سراسر دستگاه گوارش گلیکوپروتئین ترشح می شود. () (د) آنزیمهای معده توسط بزرگترین سلولهای غدد معده ترشح می شوند. () (ن) لایه های مخاط و زیر مخاط در تشکیل پرز شرکت می کنند. () (و) مخاط مژکدار در همه نایژه ها و نایژک های دستگاه تنفس وجود دارد. () (ه) یاخته های لایه میوکارد قلب اغلب تک یا دو هسته ای هستند. ()</p>	<p>1</p>
<p>75 2</p>		<p>جملات زیر را کامل کنید (الف) انتقال صفت از یک جاندار به جانداران دیگر نام دارد. (ب) بافت ماهیچه اسکلتی (همانند-بر خلاف) ماهیچه قلبی به صورت تیره و روشن دیده می شود و (همانند -بر خلاف) آن به صورت ارادی عمل می کند. (ج) در انتهای حفره دهانی پارامسی ،کیسه ای غشایی بنام تشکیل می شود. (د) هوای مرده برخلاف هوای بخشی از ظرفیت حیاتی محسوب می شود. (ن) خون همیشه از طریق به قلب وارد میشود و از توسط از قلب خارج می شود. (نام رگ و نام حفره قلب مد نظر هست)</p>	<p>2</p>
<p>1</p>		<p>اصطلاحات زیر را تعریف کنید. (الف) هم ایستایی(هومئوستازی): (ب) بیماری سلپاک:</p>	<p>3</p>
<p>0/5</p>		<p>نوع مولکول زیستی را در موارد زیر مشخص کنید. (الف) ساکارز: (ب) آنزیم:</p>	<p>4</p>
<p>0/5</p>		<p>هر یک از موارد زیر وظیفه کدام اندامک سلولی است؟ (الف) ساخت لیبید ها: (ب) تامین انرژی سلول:</p>	<p>5</p>
<p>75 1</p>	<p>(ب) معمولاً بافت پوششی راپشتیبانی می کند: (ج) دارای رشته های کلاژن فراوان است:</p>	<p>نوع بافت را در موارد زیر به طور کامل مشخص کنید. (الف) سطح داخلی مری:</p>	<p>6</p>
<p>75 1</p>		<p>پاسخ کوتاه دهید. (الف) پروتئین های موجود در بزاق دهان را نام ببرید. (0/75) (ب) در ملخ، معده و کیسه های معده ترشحاتشان را به کجا میریزند؟ (0/25)</p>	<p>7</p>

		ج) در حبابکها باکتریها چگونه نابود می شوند؟ (0/25)	
2/5	8	در رابطه با قلب به سوالات زیر پاسخ دهید. الف) گره اول دقیقا کجا قرار دارد؟ (0/75) ب) انتشار انقباض از دهلیزها به بطن ها از چه طریقی امکان دارد؟ (0/25) ج) جنس سلولهای بافت گرهی از چیست؟ (0/25) د) صدای اول قلب ناشی از چیست و در کدام مرحله از چرخه قلب شنیده می شود؟ (0/75) ن) کدامیک از لایه های قلب در تشکیل دریچه های قلب نقش دارد؟ نوع بافت تشکیل دهنده ی این لایه چیست؟ (0/5)	
1/5	9	اسید کیموس معده در دوازدهه بوسیله چه موادی که از کجا ترشح می شوند، خنثی می شود؟	
0/5	10	با توجه به نمودار مقابل به سوالات زیر پاسخ دهید. الف) پس از یک دم عمیق و بازدم عادی چقدر هوا در ششها وجود دارد؟ ب) برای ثبت کدام یک از بخش های روبرو باید ماهیچه های ناحیه گردن منقبض شوند؟ 	
1	11	نحوه ی تولید بیکربنات را از CO ₂ در کنار بافتها به طور کامل بنویسید.	
2/5	12	علت هر یک از موارد زیر را بنویسید. الف) در دیواره نای حلقه های غضروفی به صورت دایره کامل نیستند. (0/5) ب) در تنفس ناییدیسی دستگاه گردش مواد نقشی در انتقال گازهای تنفسی ندارد. (0/5) ج) تجزیه ی کربنیک اسید در خون به یون هیدروژن و بیکربنات ، موجب کاهش PH نمی شود؟ (0.5) د) انقباض بطن ها از قسمت پایین شروع می شود و به سمت بالا ادامه می یابد. (0/5) ن) آنزیمهای لوزالمعده خود لوزالمعده را تجزیه نمی کنند. (0/5)	
صفحه سوم			
1/5	13	به سوالات زیر در مورد تشریح قلب جواب دهید. الف) دو روش تشخیص سرخرگ از سیاهرگ را بنویسید. (1) ب) یک راه تشخیص دریچه های سینی از دریچه های دهلیزی بطنی را بنویسید. (0/5)	
1/5	14	به سوالات چهار گزینه ای زیر پاسخ دهید. الف) هرچه اختلاف غلظت آب در دو سوی غشای تراوایی،..... باشد ، عامل پیش برنده ی اسمز..... بوده و آب.....جابه جا می شود. 1) کم تر - بیشتر - کندتر 2) بیش تر - بیش تر - سریع تر 3) کم تر - کم تر - سریع تر 4) بیش تر - کم تر - کند تر	

ب) در پیلور ماهیچه های صاف دارند .

2) حلقوی ، بلافاصله پس از بافت پیوندی

1) طولی ، بلافاصله پس از بافت پوششی قرار

خارجی قرار

4) حلقوی ، نسبت به عضلات نواحی بالاتر ،

3) طولی ، نسبت به عضلات طولی نواحی بالاتر ، قطر کمتری

توانایی انقباض بیشتری

ج) در دستگاه گوارش انسان ، در سمت قرار گرفته است .

2) بنداره انتهایی مری همانند روده کور – راست

1) بنداره پیلور همانند کیسه صفرا – چپ

4) کولون بالارو همانند کیسه صفرا – راست

3) کولون پایین رو برخلاف بنداره انتهایی مری - چپ

د) در لایه های لوله گوارشی در لایه همانند لایه و بر خلاف لایه شبکه ای از نوروں ها قابل مشاهده است .

2) ماهیچه ای - زیر مخاطی -

1) ماهیچه ای - مخاطی - زیر مخاطی

مخاطی

4) پوششی - مخاطی - ماهیچه ای

3) مخاطی - زیر مخاطی - ماهیچه ای

ن) هنگام بازدم ، بر خلاف ، در حال استراحت هستند .

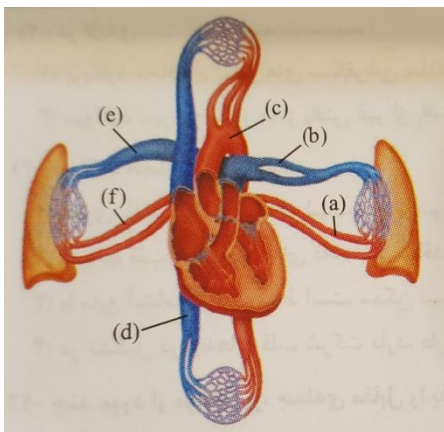
الف) عادی، دیافراگم – ماهیچه های بین دنده ای خارجی

ب) عمیق، ماهیچه های بین دنده ای خارجی_ ماهیچه های بین دنده ای داخلی

ج) عادی، ماهیچه های بین دنده ای خارجی_ دیافراگم

د) عمیق، ماهیچه های بین دنده ای داخلی_ ماهیچه های بین دنده ای

خارجی



و) با توجه به شکل مقابل ، کدام یک درست است؟

الف) (c) برخلاف (d) قسمتی از گردش خون عمومی است.

ب) خون (a) همانند (f) به سمت چپ قلب می ریزد.

ج) (a) بر خلاف (c) از سمت چپ قلب منشأ می گیرد.

د) خون (d) همانند (f) به سمت راست قلب می ریزد.

اندک نسیان در لوحه

شکران نزل

الف - ندرت (مزاری که در یک عین در یک مکان خاص زندگی کنند گویا به وجود آورده)

ب - ندرت؟ در است، تهنیت از برای ندرت یا ندرت صرف می شود

(اندر نزل از یاد دارد که در نظر طراح مکتب از برای ATP است به ندرت است ولی در است، روح از برای حقیقت)

و کلامی که در است صرف می شود.

ج - ندرت

د - ندرت

ه - ندرت

و - ندرت (نقطه مرکزی در طول ندرت، به ندرت، هر که به این ندرت است که در این)

ندرت هم وجود دارد.

ه - ندرت

(الله اسم مبارک را که در این حدف بود، در نظر لایه همایون قلب است.)

الف - ندرت ندرت

ب - ندرت - ندرت

ج - ندرت ندرت

د - ندرت ندرت

ه - ندرت - ندرت - ندرت - ندرت

۳- الف - مجموعه اهل ا که برای یادگیری نگه داشتن وضعیت درونی بسیار انیم موجود هم است.

(جوتونی) نهان

۳- الف - در این بیماری بر اثر روشن کردن (که در گندم وجود دارد) با مایه‌های روده مخرب می‌شوند

غذای روده مایه‌های از سن می‌روند. زخمی سطح خراب بود کلسیم شدید می‌کند و بی‌بی از مواد

مغذی مورد نیاز بدن خراب می‌شوند

ب - پریشانی

۴- الف - کربوهیدرات

ب - کالز (متی‌کالز)

۵- الف - نگه آندوپلاسم صاف

۶- الف - بافت پاپیلر گنگلیوس حیدرلام

ب - بافت سوزنی است

ج - بافت پیوسته مترانس

۷- الف - آنزیم‌ها مانند آمیلاز و لیزیم

ب - سلول معدی

ج - به کمک ریت خواص (کالز)

۸- الف - گروه نسبی رطلی در ریه‌ها و ریه‌ها ریه‌ها ریه‌ها ریه‌ها ریه‌ها

ب - ریه‌ها ریه‌ها ریه‌ها ریه‌ها ریه‌ها ریه‌ها ریه‌ها ریه‌ها ریه‌ها ریه‌ها

ج - بافت ریه‌ها ریه‌ها ریه‌ها ریه‌ها ریه‌ها

۱- در وسط به سبب شدن درجه‌های درونی و بیرونی است و در میان آنها لفظی گفته می‌شود.

۵- درون‌ها، که از یک لایه نازک، آب نمک تشکیل شده.

۹- گسترده‌ترین و صغیرترین بکرینات خود اثر اسید کمپون اکم می‌کنند. همچنین گسترده‌ترین و صغیرترین بکرینات آن است که به نفعی از اثر اسید کمپون کمک می‌کنند.

۱۰- الف - حدود ۲۵۰۰ میلی‌لیتر

ب - نمک B (معمول)

۱۱- بکرینات تمهیداتی در اسید به صورت بکرینات در خون عمل می‌کند. در گرمی کمتر از آن به نام کربنات انفرادی وجود دارد که گریز از اسید را با آب ترکیب می‌کند و کربنات اسیدی وجود می‌آورد. کربنات اسیدی به سرعت به بکرینات و هیدروژن آمونیاک می‌شود. بکرینات اگر گرمی کمتر خارج و به خون وارد می‌شود، پس از آن به اسید ترکیب بکرینات آزاد می‌شود و از آنجا به حوائط سرخ می‌رسد.

۱۲- الف - لایه‌های عدسی می‌توانند به راحتی از مری عبور کنند.
ب - در حشرات دستگاه تنفس مستقل از دستگاه گردش مواد عمل می‌کند و به طور مستقل تبادل گازی را انجام می‌دهد.

ج - تنها بکرینات به درون پلاسمای خون آزاد می‌شود و H^+ کربنات گرمی کمتر عمل می‌کند.

د - حشرات پستانداران فوسفات از بکرینات در ریه‌ها منحل می‌شود و به پلاسمای

پستانداران می‌رسد و باعث می‌شود که آنها از نظر لایه‌ها آزاد می‌شوند و به سرعت به پلاسمای سرخ می‌آیند.

د - این آثرها به طور غیرعقل از نورالهدیه آثر شده و در قفسه دوزخ بوده عقل در شوق

۱۳ الف - (باید سرخوها از بهر حرکت خشم ترشند حصین، باید کردن نوند، مداره داخل گها و انگه حرکت به کجا هر چند در آن از یکدیگر تمیز دارد

ب - عمل در قفسه دهنی در بالای قلب و اندامی سرخوها و محل در قفسه دهنی دهنی دهنی

طرحها در میان قلب است .

۱۴ الف - گزینده ۲

ب - گزینده ۴

ج - گزینده ۴

د - گزینده ۲

ه - گزینده ۲

و - گزینده ۲

۵
c - آثرات a - بقره و شمس حدیث f - بقره و شمس آثر

د - بزرگ و کوچک بزرگ