

## پاسخ سوالات زیست دهم

- ۱- الف (۱۲۰ غ) ، ب (۱۲۰ ص) ، ج (۱۲۰ د) ، د (۱۲۰ خ) ، هـ (۱۲۰ غ)
- ۲- الف: موثر است ، ب: راست ، ج: گلبولان ، د: آبدار است - مصرف ، هـ: دهن راست - دهلیز راست
- ۳- الف: صعود اعمالی که برای بیدار نگه داشتن وضعیت درونی جاندار انجام می شود ، ب: متن به دراز یک بازدم عمیق مقدری هوا در شش که من ماند ، ج: حجم خونی که در هر انقباض بطن از یک بطن خارج و وارد سرخرگ می شود ، د: افراد یک گونه که در زمان و مکان خاص زندگی می کنند (جدیدت)
- ۴- الف: ۱۷ ، ب: ۲۰ ، ج: داخلی ، د: گسترده
- ۵- الف: نامسانسارگازها به حداقل ممکن برسد ، ب: به دلیل وجود برخی بیماری ها بویژه اختلال در ساختار درجه ، بزرگ شدن قلب یا تقالین مارزادی ، ج: با وجود بزاق ، آنزیم آمیلاز نشاسته را تجزیه کرده و نشاسته ای در لوله شش ، د: به دلیل کاهش سطح جذب مواد ، بسیاری از مواد مغذی جذب نمی شوند
- ۶- الف: دستگاه تنفسی ، ب: تنگ آلودگی ، ج: مسئولند ، د: مسئولند
- ۷- الف: ۳ ، ب: ۴ ، ج: ۱ ، د: ۲ ، هـ: هر کدام
- ۸- الف: برآیند سرفه ، ب: تری تری تری ، ج: فشار مستقیم برده حساب ، د: هزاره ، هـ: برای مخالبت به ستر آفریم ری تواری ، د: بین دهلیز و بطن ، د: دهلیز و بطن ، د: با هم منقبض شوند ، د: نا انحراف کورتیبا
- ۹- الف: ما صمیمی و فر بر حافظ ، ب: تری : سلولری چند لایه ، ج: با پرستش شیرین و آوکل غذایی و ، د: استوانه ای ، هـ: حده : استوانه ای

۱۰۔ امکان یک طرفہ شدن جریان غذا را فراهم می کند ۰/۲۵

۱۱۔ موربسا ۰/۲۵

۱۰۔ تقاییم حیوانی در من و با بز در من ۰/۲۵  
ب) طرف B ۰/۲۵  
ج) آب آملک ۰/۲۵  
برند تمول

۱۱۔ الف) آنتیسن ۰/۲۵  
ب) نایرسی ۰/۲۵

ج) دهلیرجیا ۰/۲۵  
د) خاصیت کشسانی آن را ۰/۲۵

۱۲۔ افراسن کوبن در آید ← اسیری شدن خون ۰/۲۵

سورفاتانت ← ویراره جیالک ۰/۲۵

پولسین ← لنگو پروتین ۰/۲۵  
بی تربیان ← خنق کردن آید مله ۰/۲۵

۱۳۔ ۱۔ یافته کناری ← تولید فانتور در اقل یا HCL ۰/۲۵

۲۔ یافته املی ← تولید آنزیم ۰/۲۵

۱۴۔ الف) ۱۔ نایزک اشتراپی ۰/۲۵  
۲۔ نایزک سبارا لاس ۰/۲۵

ب) ۴ ۰/۲۵  
ج) ۱ ۰/۲۵

۱۵۔ الف) ۰/۲۵

ب) ۱۔ دولقن رسم لفتی ← لیته  
دستی ← باز ۰/۲۵

۱۴۔ الف) کالستین ۰/۲۵

ب) سکرتین ۰/۲۵

۱۷۔ الف) ۴ ۰/۲۵  
ب) ۱ ۰/۲۵





بسمه تعالی

وزارت آموزش و پرورش.

اداره کل آموزش و پرورش آذربایجان غربی شهرستان میاندوآب.



سال تحصیلی 1402-1402

دبیرستان دوره دوم غیر دولتی دخترانه سرای دانش 2.

امتحانات نیمسال اول (دی ماه)

مدت آزمون: 60 دقیقه  
تعداد صفحه:

پایه: دهم  
نام کلاس:

نام دبیر: انوریان.  
تاریخ:

نام و نام خانوادگی:  
نام درس: زیست شناسی.

سوالات

ردیف	سوالات	بارم
۱	درستی یا نادرستی عبارات زیر را تعیین کنید. الف) متورم شدن سلولهای گیاهی به دلیل جذب آب نمونه ای از رشد محسوب میشود. ب) میزان مواد غذایی در سیاهرگ فوق کبدی کمتر از سیاهرگ باب است. ج) در مجاورت بافتها کرین دی اکسید به هموگلوبین متصل و در شش ها جدا میشود. د) در زمان استراحت عمومی دهلیز ها با خون تیره پر میشوند.	۱
۲	در جاهای خالی کلمات مناسب بنویسید. الف) مولکولهای حاصل از گوارش لیپید ها در روده جذب..... می شود. ب) از نظر موقعیت قرار گیری اندام، روده کور در سمت..... قرار دارد. ج) پلی ساکارید..... در کبد و ماهیچه به عنوان منبع ذخیره انرژی است. د) واکنش شکستن پیوند بین دو مونومر را..... می گویند که در این واکنش مولکول آب..... می شود. ه) گردش خون ششی از..... شروع میشود و گردش خون عمومی به..... ختم میشود.	۱/۷۵
۳	اصطلاحات زیر را تعریف کنید. الف) هم ایستایی: ب) حجم باقی مانده: ج) حجم ضربه ای: د) ششمین سطح حیات:	۲
۴	از کلمات داخل پرانتز کلمه مناسب را انتخاب کنید. الف) در هر دوره ضربان قلب دهلیزها (۰/۷-۰/۱) ثانیه در استراحت هستند. ب) تشکیل حلقه انقباضی در حرکت (کرمی-قطعه قطعه کننده) لوله گوارش دیده میشود.	۱

ج) در بازدم عمیق انقباض ماهیچه های بین دنده ای (داخلی-خارجی) نقش دارد.

د) (فسفولپیدها-کلسترول) فقط در غشای جانوری دیده میشود.

برای هر یک از عبارتهای زیر دلیل علمی بنویسید.

الف) در جاهای متعددی غشاهای پایه ی حبابک و مویرگ یکی میشود.

ب) هنگام گوش دادن به صداهای قلب فردی، صداهای غیر عادی شنیده میشود.

ج) با ریختن لوگول در لوله آزمایشی که محتوی محلول نشاسته و مقداری بزاق انسان هست تغییر رنگی ایجاد نمیشود.

د) در بیماری سلیاک ممکن است فرد لاغر شود.

فعالتهای زیر به کدام اندامک مربوط است؟

الف) ترشح مواد به بیرون سلول

ب) ساخت چربی

ج) تولید ATP

سوال ارتباطی:

۲

۰/۷۵

۱

ستون ۱	ستون ۲
الف) زردپی	۱- پیوندی سست
ب) دیواره داخلی گردیزه	۲- سنگفرشی
ج) پشתיبانی بافت پوششی	۳- پیوندی متراکم
د) دیواره مویرگ	۴- مکعبی یک لایه

-۵

-۶

-۷

به پرسش های زیر پاسخ کوتاه دهید.

الف) مدخل سرخرگهای کرونری قلب در کجا قرار دارند؟

ب) تفاوت ساختاری یک تری گلیسیرید با یک فسفولپید چیست؟ ۰/۵

ج) چه عاملی باعث میشود که ششها در حالت بازدم کاملا جمع نشوند؟ ۰/۵

د) آبیگری از غذا در نشخوار کنندگان در کدام قسمت معده انجام میشود؟

ه) تبدیل غذا به ذرات کوچکتر در دهان چه فایده ای دارد؟ ۰/۲۵

و) بافت پیوندی عایق در کجای قلب وجود دارد؟ نقش آن چیست؟ ۰/۵

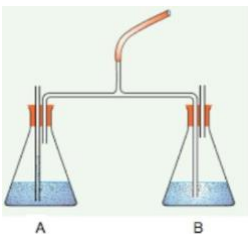
ز) آنزیم موثر در حمل بیشترین مقدار کربن دی اکسید در خون چه نام دارد؟

۲/۵

-۸

۹- در رابطه با گوارش:

- الف) کدام لایه های لوله گوارش دارای شبکه ای از یاخته های عصبی است؟  
ب) نوع بافت پوششی مری و معده از چه نوعی است؟  
ج) واکنش گوارشی در پارامسی چگونه تشکیل می شود؟  
د) مزیت لوله گوارش نسبت به حفره گوارشی در هیدر چیست؟  
ه) معده نسبت به سایر قسمت های لوله گوارش یک لایه ماهیچه اضافی دارد. این لایه ماهیچه ای به چه شکلی دیده میشود؟



- الف) آزمایش مربوط به شکل مقابل به چه منظور انجام میشود؟  
ب) در موقع بازدم حباب های هوا در کدام ظرف دیده میشود؟  
ج) یک معرف  $CO_2$  نام ببرید.

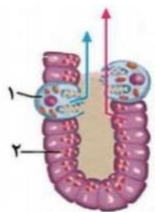
در مورد جانوران به سوالات زیر پاسخ دهید.

- الف) سیستم تنفسی در نوزاد دوزیست چیست؟  
ب) در کدام سیستم تنفسی گردش مواد دارای نقش نیست؟  
ج) به کدام دهلیز گوسفند تعداد رگ های بیشتری وارد میشود؟  
د) با دمیدن در شش گوسفند کدام ویژگی شش را در جانور بررسی میکنیم؟

عبارت های ستون 1 با کدام عبارت ستون 2 ارتباط صحیح دارد. آنها را مشخص کنید.

2	1
گلیکو پروتئین	افزایش کربن دی اکسید
اسیدی شدن خون	سورفاکتانت
دیواره حبایک	موسین
خنثی کردن اسید معده	بی کربنات

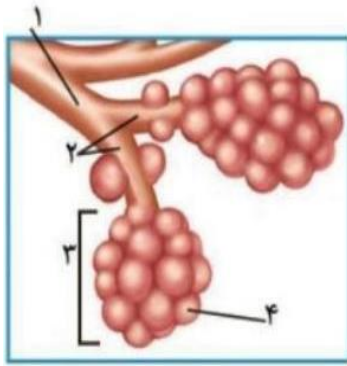
یک مورد از ترشحات هر یک از سلول های مشخص شده را بنویسید.



1:

2:

با توجه به شکل:



الف) شماره های مشخص شده را نام گذاری کنید

-۱۴

1:

2:

ب) کدام شماره دارای یاخته هایی با توانایی درشت خواری میباشد؟

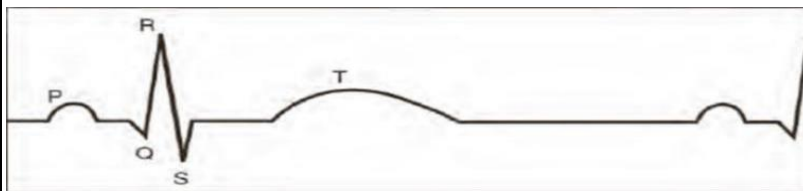
ج) کدام شماره جز بخش مبادله ای نیست؟

با توجه به نوار قلب مقابل:

الف) محدوده انقباض بطنها را مشخص کنید.

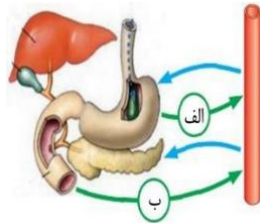
ب) وضعیت دریچه های دولختی و سه لختی و دریچه های سینی را در این محدوده مشخص کنید.

۰/۷۵



-۱۵

با توجه به شکل مقابل نقش هر یک از هورمونهای الف و ب را بنویسید.



۰/۵

گزینه صحیح را انتخاب کنید.

-۱۶

الف) کدام یک از ویژگی های لایه میوکارد قلب نیست؟

۱) داشتن اسکلت فیبری ۲) داشتن رشته های عصبی در بین یاخته ها

۳) داشتن رشته های کلاژن ضخیم ۴) داشتن لایه نازک از بافت پوششی سنگفرشی ساده

۰/۵

ب) در دنیای زنده ..... برخلاف ..... در همه جانداران دیده میشود.

۲) رشد-تولید مثل

۱) توانایی هومئوستازی\_ مایع بین یاخته ای

۴) توانایی سازش با محیط-جذب و استفاده از انرژی

۳) نظم و ترتیب- پاسخ به محرک های محیطی

موفق باشید.



--	--	--