



سازمان ملی آموزش عالی و متوسطه
مركز تحقیقات و توسعه آموزشی

پایه : (هشتم) (شعبه :) (صفحه: (4)

تاریخ امتحان: زمان پاسخگویی : 80 دقیقه

نام و نام خانوادگی: نام پدر:

این آزمون مشتمل بر 14. سوال و در 3 صفحه می باشد.

ردیف	سؤال	بارم
1	<p>جواب صحیح را با علامت ضربدر مشخص کنید</p> <p>(A) کدام گزینه در مورد اعصاب حسی و اعصاب حرکتی صحیح است ؟</p> <p>الف) تنها اعصاب حسی از دندریت ها و اکسون های بلند تشکیل شده اند <input type="radio"/></p> <p>ب) هر دو جزء دستگاه عصبی محیطی انسان محسوب می شوند <input type="radio"/></p> <p>ج) انتقال پیام در اعصاب حسی و حرکتی به طور کلی هم جهت است <input type="radio"/></p> <p>د) به هنگام آسیب دیدن نخاع تنها اعصاب حرکتی آسیب می بیند <input type="radio"/></p> <p>(B) یکی از روش های مطالعه مغز بررسی تصاویر حاصل از گرمای ناشی از تجمع خون در بخش فعال تر مغز است. انتظار دارید به هنگام کدام عمل ، تصاویر با تجمع خون بیشتری را در نیم کره ی چپ مخ نشان دهد؟</p> <p>الف) نوشتن با دست چپ <input type="radio"/></p> <p>ب) حل یک مسئله ریاضی <input type="radio"/></p> <p>ج) گوش دادن به یک موسیقی <input type="radio"/></p> <p>د) سرودن یک شعر <input type="radio"/></p> <p>(C) گیرنده صوتی در کدام قسمت گوش قرار دارند؟</p> <p>الف) بخش حلزونی <input type="radio"/></p> <p>ب) پرده گوش <input type="radio"/></p> <p>ج) مجاری نیم دایره <input type="radio"/></p> <p>د) مجاری گوش <input type="radio"/></p> <p>(D) خانمی در یک تصادف رانندگی با استرس از ماشین پیاده شد و شروع به گریستن کرد ، به نظر شما در این شرایط کدام غده در بدن او بایستی فعالیت بیشتری داشته باشد ؟</p> <p>الف) تیروئید <input type="radio"/></p> <p>ب) فوق کلیه <input type="radio"/></p> <p>ج) پاراتیروئید <input type="radio"/></p> <p>د) هیپوفیز <input type="radio"/></p> <p>(g) کدام یک از موارد زیر صحیح است؟</p> <p>1) بزرگترین معدن فیروزه جهان در شهر فیروزه از توابع شهرستان نیشابور واقع شده است .</p> <p>2) استفاده از کانی آزبست در تمام کشورها ممنوع شده است</p> <p>3) تمام کانی ها دارای اسامی لاتین ، یونانی ویا رومی هستند</p> <p>4) در نام گذاری کانی ها معمولا پسوند (ite) را به آخر نام کانی ها اضافه می کنند</p> <p>الف) 1 و 4 <input type="radio"/> ب) 1 و 2 <input type="radio"/> ج) 1 و 2 و 3 <input type="radio"/> د) 3 و 4 <input type="radio"/> 0</p> <p>(K) به جهت نرم بودن و رنگ سیاهش در ساخت نوک مداد ، در قطعات الکتریکی ، رنگ ها و چدن کاربرد دارد.</p> <p>هالیت <input type="radio"/> ب) آزبست <input type="radio"/> ج) کوارتز <input type="radio"/> د) گرافیت <input type="radio"/></p>	1/5
2	<p>نمودار زیر را کامل کنید .</p> <p>نوشیدن آب میوه ← جذب گلوکز آب میوه ← ← تحریک پانکراس ←</p> <p>قند خون طبیعی → ذخیره گلوکز بصورت گلیکوژن → و</p>	1

3) جاهای خالی را با کلمات مناسب پر کنید .
 الف) در دوران تغییراتی در فرد بروز می کند که با وجود آن ها تفاوت های ظاهری دو جنس مشخص تر می شود
 ب) افزایش کلسیم خون توسط غده انجام می شود .
 ج) حرکات دستگاه گوارش باز و بسته شدن مردمک چشم با کمک ماهیچه های امکان پذیر است.
 د) با تحریک یک یا چند گیرنده ی می توانیم رنگ های مختلف اجسام را ببینیم .
 ت) یکی دیگر از هورمون های فوق کلیه با جذب بیش تر به خون فشار خون را بالا می برد .

4 استخوان لگن افراد کهنسال در مقایسه با افراد جوان؟ دلیل انتخاب خود را بنویسید

الف) خون سازی ندارد ○ ب) رشد طولی ندارد ○

5 کانی شناسان برای شناسایی کانی ها از خواص مختلفی استفاده می کنند هر یک از موارد زیر جزء کدام خواص کانی است ؟
 الف) مطالعه مقاطع نازک توسط میکروسکوپ
 ب) آزاد شدن گاز دی اکسید کربن در اثر واکنش با اسید کلریدریک
 ج) تعیین سختی یک کانی

6 نقشه مفهومی زیر را کامل کنید .
 مثل
 مثل مجموعه
 مثل دنده و جناغ
 متحرک →
 →
 →
 انواع مفاصل

7 در جدول زیر برای هر یک از موارد ستون A پاسخی مناسب در قسمت ستون B انتخاب کنید و در مقابل آنها بنویسید .

B	A
1. هالیت 2. کوتاهی قد یا نانیسم	* این کانی به منظور بررسی آب وهوای گذشته ی زمین مورد استفاده قرار می گیرد
3. زیگانتیسم 4. تالک	* این کانی به منظور تهیه پودر بهداشتی مورد استفاده قرار می گیرد
5. تخمدان 6. آهن	* رشد قد تا حدود 20 سالگی ادامه دارد ترشح کم این هورمون باعث
7. مس 8. الیوین	* تنظیم تغییرات جنسی
9. بریل 10. رس	* نام عنصری که از هماتیت بدست می آید
11. آزیست 12. کوارتز	* نام کانی که با داشتن اندازه کوچکتر از 2 میکرون بسیار ارزشمند است و در صنعت کشاورزی استفاده می شود
13. ماسه 14. همی مورفیت	* نوعی کانی سیلیکاتی جزیره ای مانند
15. ژپیس	* کانی گچ همان کانی

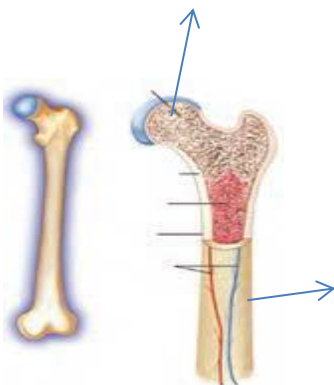
در هر یک از شکل های زیر به سوالات مطرح شده پاسخ کوتاه دهید.



A) کدام نوع ماهیچه عمل متقابل دارد ؟

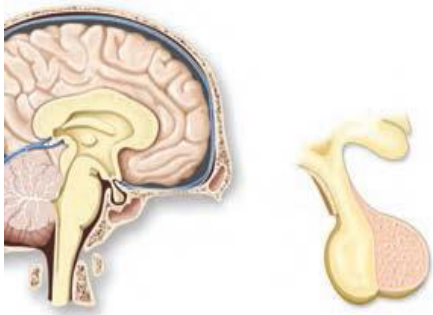
B) کدام ماهیچه استوانه ای و منشعب است ؟

C) کدام نوع ماهیچه به شکل دوکی و تک هسته ای است ؟



ب) انواع بافت استخوانی شکل بالا را مشخص کنید

ج) گیرنده های نوری چشم چند قطبی هستند؟ دلیل ان را ذکر کنید



د) نام بافتی که دونیم کره مخ را بهم وصل می کند؟
پ) دخترم پل مغزی را روی شکل مشخص کنید .

9 در جملات زیر غلط علمی وجود دارد آن را مشخص کرده و صحیح آن را بنویسید. 1
الف) داخلی ترین لایه پرده مننژ عنکبوتیه نام دارد .
ب) بیضه ها از دوره جنینی به بعد ضمن تولید اسپرم هورمون جنسی مردانه را نیز به خون ترشح می کند

10 در شکل زیر چهار غده را به دلخواه نامگذاری کنید 1



75/

11 آیا ناتوانی همه کسانی که که نخاع آنها آسیب دیده شبیه یکدیگر است؟ چرا؟

1

*								
*	*							
*	*	*	*	*				
*								

12 جدول زیر را بصورت افقی به ترتیب از بالا به پایین کامل کنید
1. هورمون رشد از چه غده ای ترشح می شود
2. محل ارتباط نوروں ها را گویند
3. در این نوروں دندریت بلند و اکسون کوتاه می باشد
4. در اعصاب مرکزی غلاف میلین توسط این نوع سلول هاساخته

5/

13 تفاوت میان تنظیم غیر ارادی ضربان قلب و یا تنفس، با پاسخ های انعکاسی چیست؟
موفق باشید سلطانی .

--	--	--

موفق و پیروز باشید.

(۱)

(A) نرفون "ب"

اعصاب حس و حرکت هر دو با هم یک نرفون دارند و از زنده شدن آنها در اثر زنده شدن تکلیف شده اند. (اعصاب حس و حرکت با هم در هم آمیخته اند و در جهت عکس هم انتقال می دهند. به وجه دیگر اینکه در تمام جسم عصب حس در هم حرکتی مستقل است، در صورت آسیب به تمام عصب حرکتی از آسیب فرستند.

(B) نرفون "ب"

نرفون های از نرفون حس مغز به محل منتهی می شود و انتقال در دو طرف می شود و نرفون های از نرفون حرکتی مغز به دو طرف انتقال می دهد.

(C) نرفون "الف"

نرفون های حرکتی در مغز اول جمع می شوند و بعد به نرفون های حرکتی فرستند.

(D) نرفون "ب"

نرفون های حرکتی را از نرفون های حرکتی و نرفون های حرکتی را از نرفون های حرکتی به نرفون های حرکتی فرستند.

(E) نرفون "الف"

- انتقال از نرفون حرکتی در نرفون های حرکتی (نرفون های حرکتی) منع شده است.
- همه کارها اسم لاسن، نرفون و درای فرستند.

(ک) "زین" د

نوم بر دوزن و زین دینه از در زین کانه زین دینه از کانه زین دینه از کانه در متر متر دانه

(۲) بلا عین قدحون - ترسح حورون ازین - اثر کبد و کبد

(۳) زین - بوز

ب - بوز

ج - ج

د - د

ت - ت

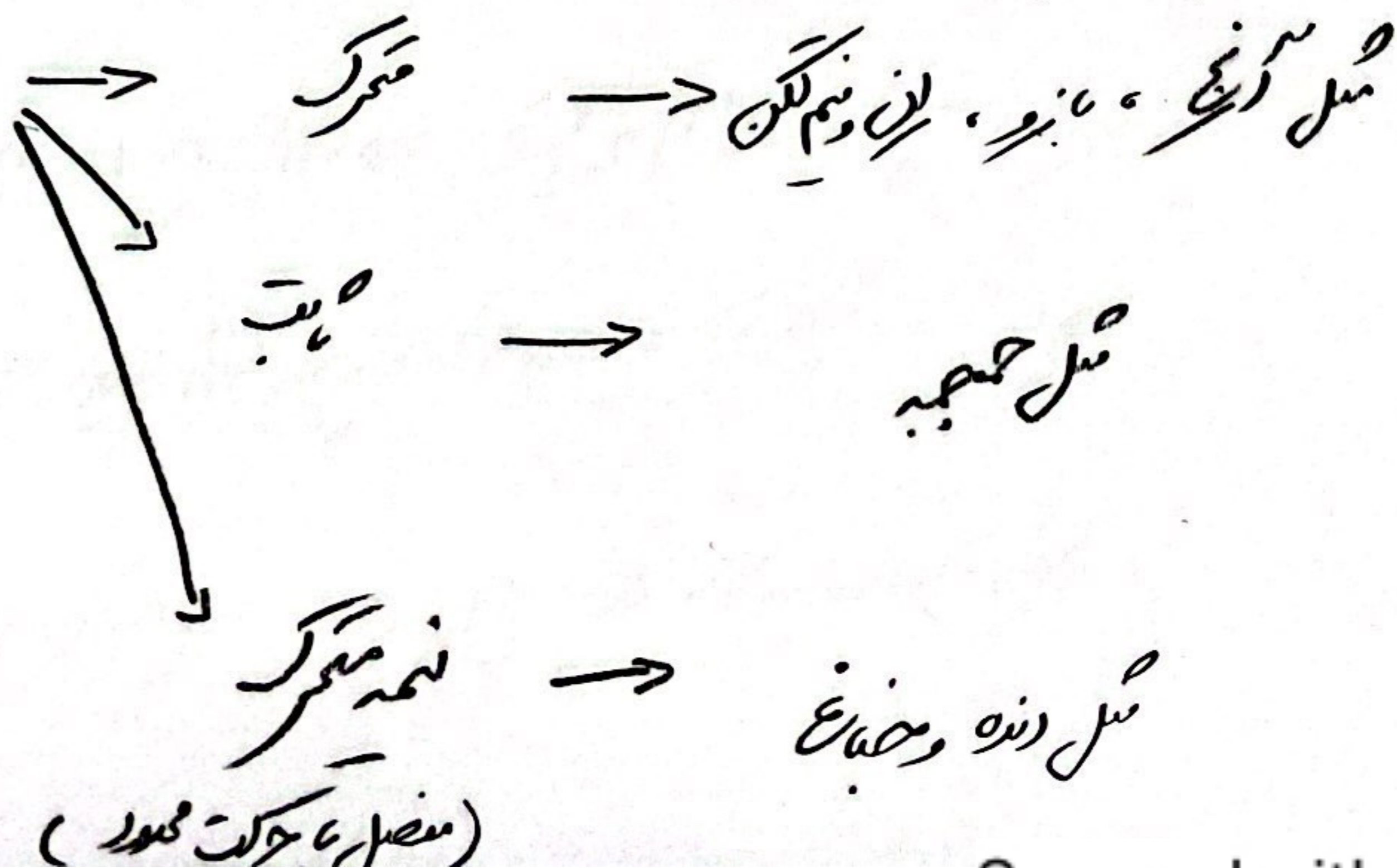
(۴) زین دینه از کانه زین دینه از کانه زین دینه از کانه زین دینه از کانه زین دینه از کانه

(۵) الف - خاص زین

ب - خاص زین

ج - خاص زین

انواع زین



۷ * این کانه به قطور برده آر و هوا گنده من و در انتفاده قرار نهد **لیت**

* این کانه به قطور تابه بودر بدایس و در انتفاده قرار نهد **تاک**

* سیده ، حدود ۲۰ ساله اوم دارد ترس کم این عروق به **کوه صومعه ، نهم**

* **نظم تفرات صفتی** **تجدان**

* نام عفره که از جهت به رت مآید **آهن**

* نام کانه که ، در این اندازه کوچکتر از ۱ میلون به از رتند است ، در صندک و در انتفاده بود **کراتر**

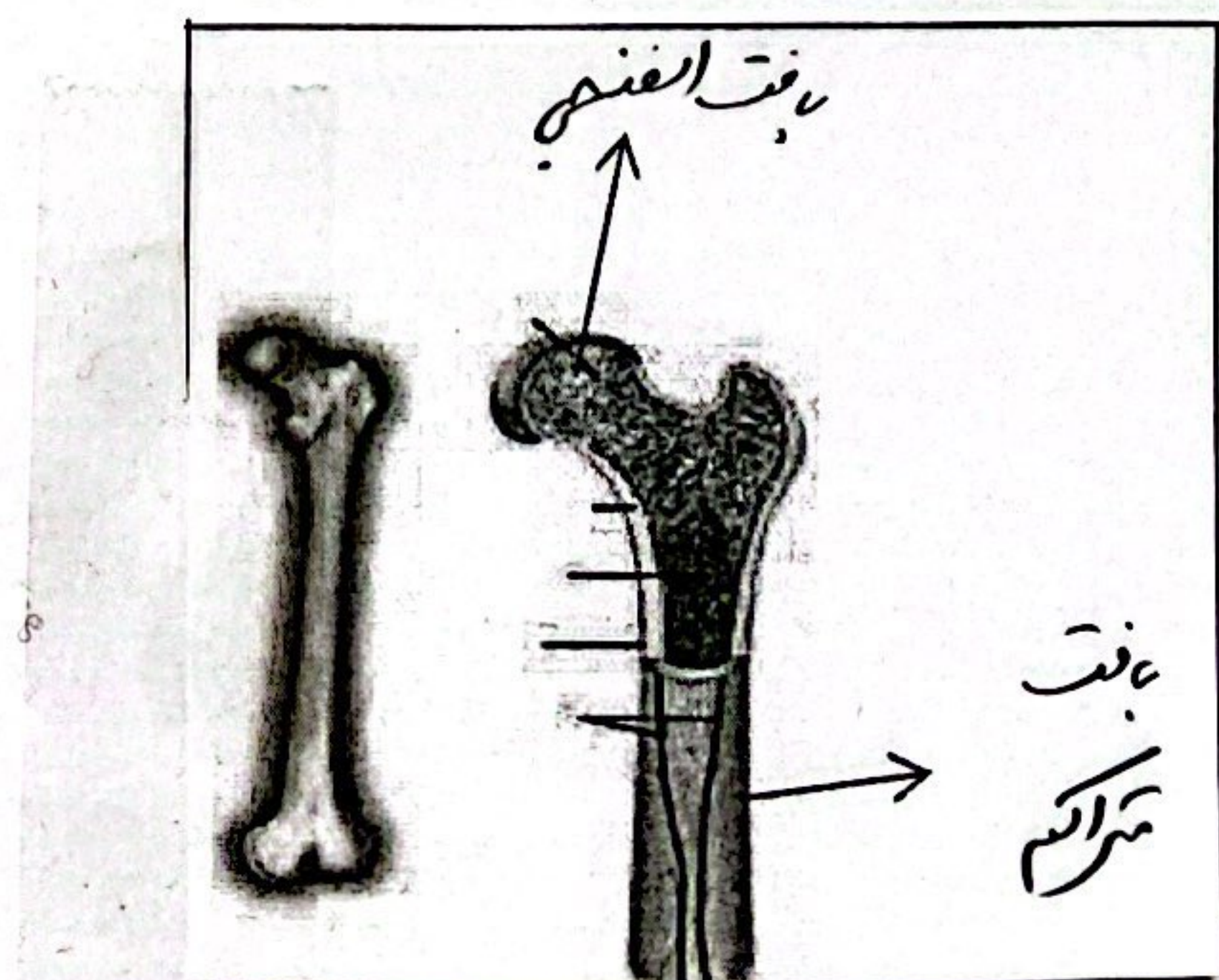
* نوع کانه سلکته خوراسنه **الویون**

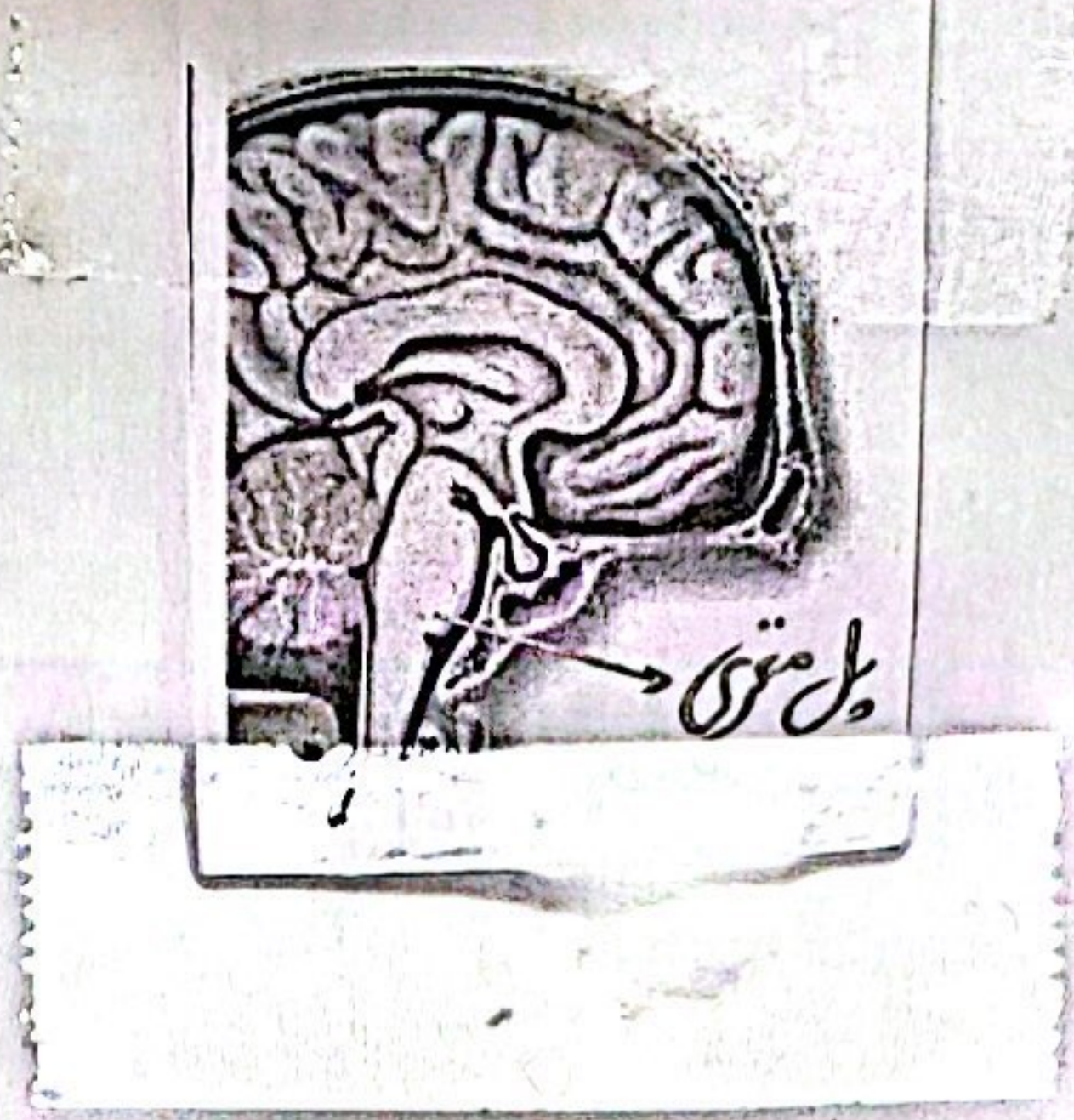
* کانه کج چون کانه **سین**

(A) - **سکه نطط ، اسطری** (Skeletal muscle)

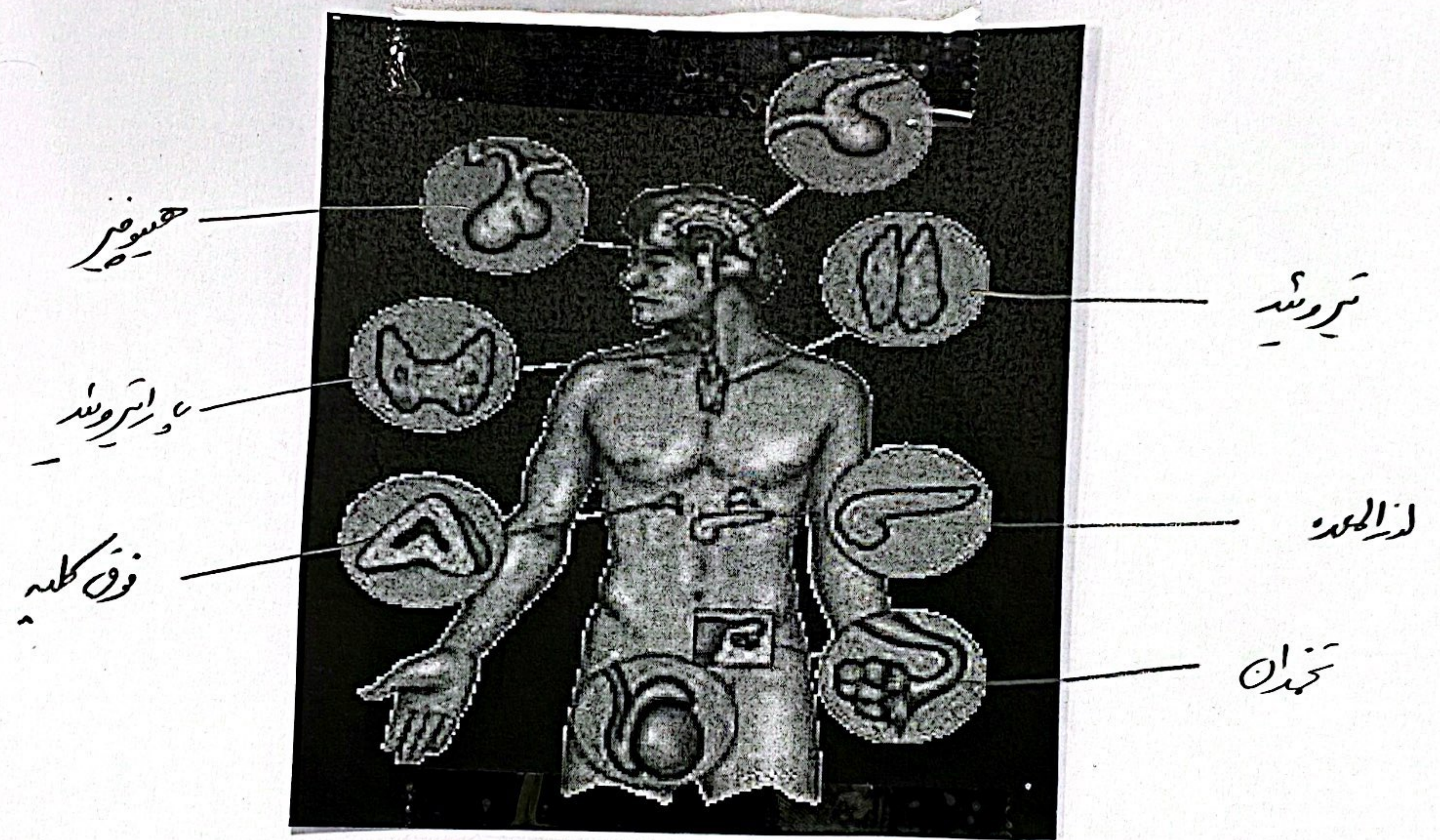
(B) - **سکه قلبی** (Cardiac muscle)

(C) - **سکه صاف** (Smooth muscle)





- ۹ - الف - داخل مغز لایه پودر مغز ، نرم است .
 ب - بیضه از دور بلوغ به بعد ضمن تولید اسپرم حورون مغزی مردانه را نیز به خون نرساند



۱۱ - مغز ، تنه به محل ویدت آید ، عوارض بوجود آمده در اثر آسیب به تمام در افراد مختلف متفاوت است

۱۲ -

*	ز	ی	ف	و	پ	ی	ه
*	*	س	پ	ا	ن	ی	س
*	*	*	*	*	ی	س	ح
*	ن	ا	ب	ی	ت	س	پ

۱۳ - سنخ انسانی در سنجه یک مرکز مغز و به نظر فقط شرط پدید آمدن بزرگتر و تنظیم ضربان قلب و نفس جوار و دلیل نارسایی (نیم) مردانه به نظر فقط در اثر عوامل آسیب رسان