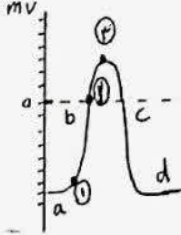
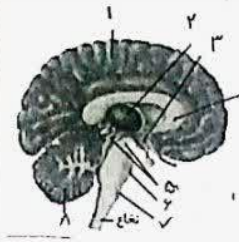


نام پدر: شماره دانش آموزی: پایه یازدهم تجربی	مدیریت آموزش و پرورش رفسنجان دبیرستان نرزانجان درس زیست شناسی ۲	ساعت شروع: ۱۰ صبح مدت آزمون: ۹۰ دقیقه تعداد صفحات
۱	<p>در جاهای خالی صحیح ترین واژه یا عبارت را بنویسید.</p> <p>الف) اریشه ی پشتی نخاع شامل نورون های (<u>حسی</u>) است و جسم یاخته ای نورون های (<u>محرکی</u>) اعصاب نخاعی در ماده ی خاکستری نخاع قرار دارد.</p> <p>ب) بخشی از شبکه که در دقت و تیزبینی نقش دارد، دارای تعداد فراوانی گیرنده ی (<u>محرکی</u>) است</p> <p>ج) در ورزشکاران دوی سرعت میزان میوگلوبین (<u>کمتر</u>) بوده، انرژی سلول های ماهیچه ای بیشتر با تنفس (<u>هوازی</u>) تامین می شود.</p> <p>د) هورمون های (<u>پرولاکتین</u>) و (<u>ADH</u>) در تنظیم تعادل آب بدن نقش دارند.</p> <p>ه) در زمان تشریح مغز، در عقب ایپی فیز، (<u>هیپوفیز</u>) قرار دارند.</p>	۲
۲	<p>عبارات های درست و نادرست را مشخص کنید.</p> <p>الف) تالاموس ها محل پردازش اولیه و تقویت اطلاعات حسی و حرکتی هستند. (<u>ع</u>)</p> <p>ب) عدسی چشم همگرا و انعطاف پذیر بوده، با رشته هایی به عنبیه متصل است. (<u>ع</u>)</p> <p>ج) ساختار استخوان در جانور، که با دریافت پرتوهای فرسرخ موقعیت دامنه را در تاریکی شناسایی می کنند بسیار شبیه استخوان در انسان است. (<u>س</u>)</p> <p>د) آلدوسترون با تاثیر بر کلیه ها، میزان سدیم خون را افزایش می دهد. (<u>س</u>)</p>	۱
۳	<p>گزینه ی درست را تشخیص داده، روی گزینه ی نادرست ضربدر بزنید.</p> <p>الف) هورمون (پرولاکتین-اکسی توسین) غدد شیری را وادار به تولید شیر می کند.</p> <p>ب) ماهیچه ی دو سر بازو از بالا با (ترقوه-کتف) و از پایین با زنده (زیربازو-زیربازو) مفصل می شود.</p> <p>ج) ضخامت لایه ی (مشیمیه-شبکیه) از لایه های دیگر چشم کمتر است.</p> <p>د) دستگاه عصبی خود مختار کار ماهیچه های (صاف-اسکلتی) را تنظیم کرده و (انقباض-همیشه) فعال است.</p>	۱/۵
۴	<p>با توجه به نمودار مقابل پاسخ دهید.</p> <p>الف) در مرحله ی b نفوذپذیری غشا به کدام یون ها بیشتر است؟ <u>سدیم</u></p> <p>ب) در کدام مرحله یاخته ی عصبی ATP بیشتری مصرف می کند؟ <u>d</u></p> <p>ج) در مرحله ی a کانال های دریچه دار در چه وضعیتی هستند؟ <u>بسته</u></p> <p>د) بیشترین اختلاف پتانسیل دو سوی غشا در نقطه ی (۱ یا ۲ یا ۳) دیده می شود؟ <u>۱</u></p>	



با توجه به شکل مقابل پاسخ دهید. (لطفا شماره مربوط به هر بخش را بنویسید)

الف) آسیب به کدام بخش منجر به اختلال در حرکات بدن می شود؟ **۸**

ب) مرکز انعکاس بلع کجاست؟ **۷**

ج) کدام بخش در تنظیم دمای بدن نقش دارد؟ **۳**

الف) چرا بسیاری از میکروب ها به مغز و نخاع وارد نمی شوند؟ **سد نفوذی منور**

ب) چرا پس از انتقال پیام عصبی، ناقل های عصبی باید از فضای سیناپسی (همایه ای) تخلیه شوند؟

به دلیل از اتصال به بین از حد بیایم آمادی برابر اتصال پیام بدی

الف) چرا عوارض اعتیاد در مغز نوجوانان شدیدتر است؟ **مغز نوجوانان در حال رشد است**

ب) در انعکاس عقب کشیدن دست، سیناپس نورون رابط و نورون حرکتی در کجا قرار دارد؟ **تارهای منور منور**

ج) کدام بخش دستگاه عصبی محیطی، پیام ها را به ماهیچه های اسکلتی ارسال می کند؟ **بخش بیبرس**

د) در کدام جانوران، طناب عصبی شکمی دیده می شود؟ **حشرات**

الف) در چه صورت گیرنده های حسی پیام عصبی کمتری تولید می کنند؟ (۰/۵)

(در صورت سایش سینه، دانه های سینه، دانه های سینه، دانه های سینه، دانه های سینه)

ب) گیرنده های دمایی درون بدن در کجا قرار دارند؟ **در دیوار، برمی سیاهرگ، درون**



ج) گیرنده ی حسی پیکری را نام ببرید که انتهای دندریت آن دارای پوشش پیوندی چند لایه است؟ **سینه - سینه**

الف) نقش زجاجیه چیست؟ **حفظ شکل کرور عصب**

ب) برای دیدن اجسام نزدیک، ماهیچه های جسم مژگانی در چه وضعیتی قرار دارند؟ **در حال انقباض**

ج) چرا تصاویر تشکیل شده در تقطه ی کور دیده نمی شوند؟ **چون در تقطه کور سینه - سینه وجود دارد**

د) اولین هم گرایی نور در چشم، در کدام بخش انجام می شود؟ **قرینه**

۰/۷۵	 <p>الف) تصویر مربوط به کدام بیماری چشم است؟ (درستی)</p> <p>ب) علت بیماری آستیگماتیسم چیست؟ عدم بلندی سطح عدسی (امروزه)</p>	۱۰
۰/۷۵	<p>الف) در کدام بخش گوش مژک های گیرنده ها درون پوشش ژلاتینی قرار دارند؟ عصب دهلیزی</p> <p>ب) کدام استخوان کوچک گوش میانی در تماس با پرده ی صماخ است؟ چکشی</p> <p>ج) وجود کدام ساختار احتمال عفونت گوش میانی در زمان گلودرد را افزایش می دهد؟ شیپور استاس</p>	۱۱
۰/۷۵	<p>الف) امواج فرابنفش توسط کدام گیرنده های زنبور عسل دریافت می شوند؟ گیرنده های پروبوسیس</p> <p>ب) خط جانبی ماهی با کدام ساختار در انسان شباهت دارد؟ گوش درمی یا عصب دهلیزی (کمان در مویز)</p> <p>ج) گیرنده های حساس به صدا در کدام بخش بدن جیرجیرک قرار دارند؟ (در گوشه) ادریا! ریه ای</p>	۱۲
۰/۷۵	<p>الف) کیاسمای بینایی در زمان تشریح مغز، در کدام سطح قابل دیدن است؟ سطح منتهی</p> <p>ب) با توجه به دسته بندی گیرنده ها بر اساس نوع محرک، هریک از گیرنده های زیر از چه نوع اند؟</p> <p>a) گیرنده ی میزان اکسیژن در آنورت (شیمیایی)</p> <p>b) گیرنده ی حساس به فشار خون در سرخرگ (مکانیکی)</p>	۱۳
۰/۷۵	<p>الف) کدام بخش اسکلت در جویدن و تکلم نقش دارد؟ محرری</p> <p>ب) در حفره های موجود در بافت استخوانی دو سر استخوان ترقوه، چه ساختارهایی وجود دارند؟ (دوردر)</p>	۱۴
۰/۷۵	<p>الف) استخوان نیم لگن با کدام استخوان دراز مفصل می شود؟ ران</p> <p>ب) در تنه ی استخوان بازو، از خارج به داخل کدام بافت های استخوانی دیده می شوند؟ (فشرده) (اسفنجی)</p>	۱۵
۱	<p>الف) چرا با افزایش سن تراکم استخوان ها کاهش می یابد؟ یاخته ها استخوانی کم کار می شوند</p> <p>ب) چرا تارهای ماهیچه ای اسکلتی ظاهر تیره و روشن دارند؟ وجود سارکومر و وجود رشته های ضخیم میوزین در رشته های تارک استخ (در ساختار سارکومر)</p>	۱۶
۱	<p>الف) در شکل مقابل موارد خواسته شده را نام گذاری کنید.</p> <p>۱ (میوزین) ۳ (خط ح)</p> <p>ب) در زمان انقباض ماهیچه طول کدام بخش های زیر ثابت می ماند؟</p> <p>نوار روشن () نوار تیره (✓) رشته اکتین (✓) سارکومر ()</p> 	۱۷

۱۸	<p>هر یک از موارد ستون راست با یکی از موارد ستون چپ بیشترین ارتباط دارد. شماره ی مربوطه را داخل پرانتز بنویسید.</p> <p>افزایش مصرف گلوکز در باخته ها (۳) T_3</p> <p>تنظیم عملکرد تخمدان ها (۵) FSH</p> <p>افزایش تراکم استخوان (۲) کلسی تونین</p> <p>گشاد شدن نایزک ها (۱) اپی نفرین</p> <p>(۴) انسولین</p> <p>(۵) FSH</p>
۱۹	<p>الف) کدام هورمون ها گلوکز خون را افزایش می دهند؟ (هورمون ها) (اپی نفرین) (هورمون های تیروئید)</p> <p>ب) چرا در افرادی که به مدت طولانی در معرض فشارهای روحی و جسمی هستند، احتمال بیماری عفونی افزایش می یابد؟ مانند این که در صورت استرس در بدن تغییر سیستم ایمنی</p>
۲۰	<p>الف) هورمون رشد با تاثیر بر کدام بخش استخوان ها موجب افزایش اندازه ی قد می شود؟ مفاصل رشد</p> <p>ب) در کدام گروه از انواع دیابت شیرین، برای درمان به تزریق انسولین نیاز است؟ ۱ و ۲</p>
۲۱	<p>کدام عبارت در مورد ماهیچه ی چهار سران در انسان، نادرست است؟</p> <p>الف) هر تار ماهیچه ای تعدادی باخته دارد <input checked="" type="checkbox"/></p> <p>ب) واحد های تکرار شونده در طول تارچه، سارکومر هستند <input type="checkbox"/></p> <p>ج) هر تار ماهیچه ای شامل تعدادی تارچه است. <input type="checkbox"/></p> <p>د) هر تار ماهیچه ای همانند دسته تارها توسط بافت پیوندی احاطه شده است. <input type="checkbox"/></p>
۲۲	<p>در ارتباط با گیرنده های حسی در جانوران، کدام نادرست است؟</p> <p>الف) جسم یاخته ای گیرنده های شیمیایی مگس درون پاهای جانور قرار دارند. <input type="checkbox"/></p> <p>ب) زنبور عسل در چشم مرکب خود تعداد زیادی قرنیه دارد. <input type="checkbox"/></p> <p>ج) پردازش اطلاعات شنوایی در جیرجیرک در پشت پرده ی صماخ انجام می شود. <input checked="" type="checkbox"/></p> <p>د) در مگس تعداد منفذ با تعداد موهای حسی جانور برابر است. <input type="checkbox"/></p>
۲۳	<p>کدام گروه از هورمون های زیر از غده ای در استخوان کف جمجمه انسان ترشح می شوند؟</p> <p>الف) تیموسین _ اکسی توسین <input type="checkbox"/></p> <p>ب) آلدوسترون _ پرولاکتین <input type="checkbox"/></p> <p>ج) هورمون رشد _ کلسی تونین <input type="checkbox"/></p> <p>د) ضد ادراری _ محرک تیروئید <input checked="" type="checkbox"/></p>
۲۴	<p>کدام عبارت در مورد انسان صحیح است؟</p> <p>الف) دستگاه عصبی محیطی انسان ۳۱ جفت عصب دارد. <input type="checkbox"/></p> <p>ب) دستور تمام انعکاس ها، از نخاع صادر می شود. <input type="checkbox"/></p> <p>ج) CO_2 می تواند از سد خونی _ مغزی عبور کند. <input checked="" type="checkbox"/></p> <p>د) مایع مغزی _ نخاعی در بین لایه های منژ تولید می شود. <input type="checkbox"/></p>