

باسمه تعالی

نوبت امتحانی : دی ماه ۱۴۰۱  
پایه : یازدهم تجربی  
تاریخ امتحان : ۱۴۰۱/۱۰/۲۱  
مدت امتحان : ۹۰ دقیقه  
تعداد صفحات : ۱/۶

اداره کل آموزش و پرورش استان فارس  
کارشناس سنجش و ارزشیابی تحصیلی  
اداره آموزش و پرورش استعداد های درخشان  
(مهر آموزشگاه)

نام خانوادگی:  
نام پدر:  
دبیرستان: فرزنانگان ۱  
نام درس: زیست ۲

نام و نام خانوادگی دبیر:	نمره به عدد	تجدید نظر	نام و نام خانوادگی دبیر:	نمره به عدد
نمره به حروف :	تاریخ و امضاء :	نمره به حروف :	تاریخ و امضاء :	تاریخ و امضاء :

ردیف      لطفا داخل همین برگه پاسخ دهید.      بارم

۲	<p>درستی یا نادرستی جملات را مشخص کنید.</p> <p>(۱) در کانال های نشستی یون ها به روش انتشار تسهیل شده، عبور می کنند.</p> <p>(۲) لایه رنگدانه دار چشم، پر از مویرگ های خونی است.</p> <p>(۳) استخوان گیجگاهی، فقط از بخش های میانی و درونی گوش محافظت می کند.</p> <p>(۴) در بعضی مفصل ها، لبه های دندان دار در هم فرو رفته اند.</p> <p>(۵) همه ماهیچه های اسکلتی باعث حرکت استخوان می شوند.</p> <p>(۶) هر یاخته ماهیچه ای از به هم پیوستن چند یاخته در دوره جنینی ایجاد می شود.</p> <p>(۷) گاهی یاخته های عصبی، پیک شیمیایی به نام ناقل عصبی را به خون ترشح می کنند.</p> <p>(۸) پوست سد محکمی است و همه جای بدن را پوشانده است.</p>	۱
---	--	---

۲	<p>جاهای خالی را با کلمات مناسب و درست تکمیل کنید.</p> <p>(۱) همواره مقدار یون های ..... در بیرون یاخته عصبی زنده از داخل آن بیشتر است.</p> <p>(۲) برجستگی های چهارگانه بخشی از ..... هستند.</p> <p>(۳) گیرنده های ..... در بخش هایی از پوست مانند نوک انگشتان و لب ها، بیشترند.</p> <p>(۴) کف استخوان رکابی طوری روی دریچه ای به نام دریچه ..... قرار گرفته که لرزش آن دریچه را می لرزاند.</p> <p>(۵) روی هر یک از پاهای جلویی ..... یک محفظه هوا وجود دارد که پرده صماخ روی آن کشیده شده است.</p> <p>(۶) زنبور ها از ..... برای هشدار خطر حضور شکارچی به دیگران استفاده می کنند.</p> <p>(۷) هورمون ..... سبب می شود گلیکوژن ذخیره شده در کبد به گلوکز تبدیل شود.</p> <p>(۸) غده ..... نقش مهمی در تنظیم ترشح سایر غده ها بر عهده دارد.</p>	۲
---	--	---

نام خانوادگی:		نام و نام خانوادگی دبیر:		نام پدر:		نام درس: زیست ۲		
نام:		تجدید نظر:		نمره به عدد:		نمره به حروف:		
نام خانوادگی:		نام و نام خانوادگی:		نمره به عدد:		نمره به حروف:		
نام پدر:		نمره به حروف:		تاریخ و امضاء:		تاریخ و امضاء:		
دبیرستان: فرزندگان ۱		تاریخ و امضاء:		تاریخ و امضاء:		تاریخ و امضاء:		
نام درس: زیست ۲		تاریخ و امضاء:		تاریخ و امضاء:		تاریخ و امضاء:		
بارم	لطفاً داخل همین برگه پاسخ دهید.							ردیف
۳	<p>لطفاً کوتاه جواب دهید:</p> <p>۱) در قسمت خاکستری نخاع، چند سیناپس فعال دیده می شود؟</p> <p>۲) نوع استخوان های مچ را بنویسید؟</p> <p>۳) مفصل بین مهره ها از چه نوعی می باشد؟</p> <p>۴) در کدام نوع از مهره داران، اسکلت از جنس غضروف است؟</p> <p>۵) نوع اسکلت عروس دریایی چیست؟</p> <p>۶) چه هورمونی می تواند دستگاه ایمنی را تضعیف کند؟</p> <p>۷) ترشحات کدام غده هنگام بالا بودن کلسیم خوناب وارد عمل می شود؟</p> <p>۸) محل تولید هورمون ضد ادراری را بنویسید.</p> <p>۹) کدام بخش سبب یکسان سازی فشار هوا در دو طرف پرده صماخ می شود؟</p> <p>۱۰) بالاترین غده درون ریز بدن انسان، کدام است؟</p> <p>۱۱) بزرگترین لوب در مغز ماهی کدام لوب است؟</p> <p>۱۲) خط جانبی در ماهی با کدام ساختار در انسان شباهت دارد؟</p>							۳
۱/۷۵	<p>از بین کلمات داخل پرانتز، گزینه مناسب را انتخاب کنید:</p> <p>۱) هر عصب، مجموعه ای از رشته های عصبی است که درون بافت (پیوندی / ماهیچه ای) قرار گرفته اند.</p> <p>۲) هنگام دیدن اشیای (دور / نزدیک) عدسی ضخیم می شود.</p> <p>۳) پیام های بینایی سرانجام به لوب (پس سری / پیشانی) وارد می شوند و در آنجا پردازش می شوند.</p> <p>۴) ماهیچه (روی / پشت) بازو می تواند ساعد را به سمت بالا ببرد.</p> <p>۵) نزدیک شدن خطوط Z باعث (افزایش / کاهش) طول ماهیچه می شود.</p> <p>۶) غده فوق کلیه (بالاتر / پایین تر) از لوزالمعده قرار دارد.</p> <p>۷) هورمونی که از بخش (قشری / مرکزی) یک غده درون ریز در انسان، بازجذب سدیم از کلیه را افزایش می دهد.</p>							۴
۱	<p>در ارتباط با فعالیت یاخته عصبی به پرسشهای زیر پاسخ دهید</p> <p>۱) هنگام پتانسیل عمل پمپ سدیم پتاسیم فعال است یا غیر فعال ؟</p> <p>۲) اختلاف پتانسیل بین دو سوی غشای هنگام پتانسیل عمل به چه عددی می رسد ؟</p> <p>۳) از شروع تا پایان پتانسیل عمل چند بار هیچ اختلاف پتانسیل ای بین دو سوی غشا وجود ندارد ؟ با رسم نمودار نشان دهید .</p>							۵

ردیف

لطفا داخل همین برگه پاسخ دهید.

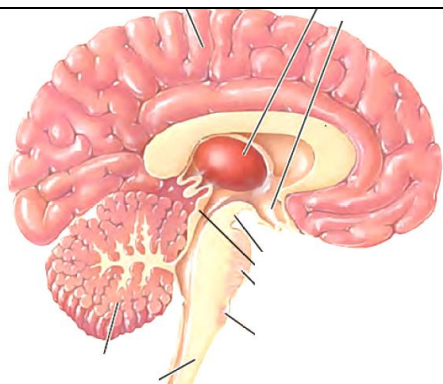
بارم

در جدول زیر، هر واژه در ستون A با یک عبارت در ستون B ارتباط منطقی دارد. موارد مرتبط را به هم را مشخص کنید:

B	A
زردپی ها و کپسول پوشاننده مفصل ها	هیپوتالاموس
کنترل دمای بدن	پیر چشمی
کمک به افزایش تراکم استخوان	هیدر
نوعی بیماری خودایمنی	ویتامین D
یاخته های عصبی پراکنده در دیواره بدن	دیابت نوع ۱
کاهش انعطاف پذیری عدسی چشم	گیرنده وضعیت
تمايز لنفوسیت ها	تیموسین
	تالاموس

۱/۷۵

۶



۱/۵

۷

با توجه به شکل، به پرسش های زیر پاسخ دهید:  
 (۱) مرکز اصلی تنظیم تنفس چیست؟ آن را در شکل نشان دهید.

(۲) دو مورد از وظایف مرکز اصلی تنظیم تنفس را نام ببرید.

(۳) محل تقویت اغلب پیام های حسی را بنویسید و آن را در شکل نشان دهید.

۱/۵

۸

برای هر یک از موارد زیر، یک دلیل علمی بنویسید.

(۱) رانندگی پس از مصرف الکل خطرناک است.

(۲) هنگام سرماخوردگی مزه غذاها را به درستی تشخیص نمی دهیم.

(۳) قرنيه باید از زلالیه مواد مورد نیاز خود را دریافت کند.

باسمه تعالی	
<p>نام: اداره کل آموزش و پرورش استان فارس</p> <p>نام خانوادگی: کارشناس سنجش و ارزشیابی تحصیلی</p> <p>نام پدر: اداره آموزش و پرورش استعدادهای درخشان</p> <p>دبیرستان: فرزندگان ۱ (مهر آموزشگاه)</p> <p>نام درس: زیست ۲</p>	<p>نوبت امتحانی: دی ماه ۱۴۰۱</p> <p>پایه: یازدهم تجربی</p> <p>تاریخ امتحان: ۱۴۰۱/۱۰/۲۱</p> <p>مدت امتحان: ۹۰ دقیقه</p> <p>تعداد صفحات: ۴/۶</p>
<p>نام و نام خانوادگی دبیر: نمره به عدد</p> <p>نمره به حروف: تاریخ و امضاء:</p>	<p>نام و نام خانوادگی: نمره به عدد</p> <p>نمره به حروف: تاریخ و امضاء:</p>
<p>تجدید نظر</p>	<p>نام و نام خانوادگی: نمره به حروف</p>
<p>بارم</p>	<p>لطفًا داخل همین برگه پاسخ دهید.</p>
<p>۱۰</p>	<p>در پرسش های چهارگزینه ای زیر گزینه درست را انتخاب کنید:</p> <p><b>الف) در انسان بخشی از دستگاه عصبی مرکزی، که منشا اعصابی است که پیام های سریع و غیر ارادی را به دست ها ارسال می کند .....</b></p> <p>(۱) مدت زمان دم را تنظیم می کند.</p> <p>(۲) در بالای مرکز تنظیم دمای بدن و گرسنگی و خواب قرار دارد.</p> <p>(۳) در نزدیکی بخش مربوط به تنظیم فشار خون و ضربان قلب قرار دارد.</p> <p>(۴) فعالیت ماهیچه ها و حرکات بدن را با کمک مغز و نخاع هماهنگ می نماید.</p> <p><b>ب) کدام عبارت در مورد بخشی از مغز انسان که در ترشح بزاق و اشک نقش دارد درست است؟</b></p> <p>(۱) دارای شبکه مویرگی ترشح کننده مایع مغزی نخاعی است.</p> <p>(۲) یکی از اجزای سامانه لیمبیک محسوب می شود.</p> <p>(۳) در مجاورت مرکز انعکاس های عطسه و سرفه قرار دارد.</p> <p>(۴) حاوی برجستگی های چهارگانه مغزی است.</p> <p><b>ج) کدام گزینه برای تکمیل عبارت زیر نامناسب است ؟</b></p> <p>عدسی چشم انسان به وسیله رشته هایی به بخشی متصل شده است که .....</p> <p>(۱) به ساختار رنگین چشم اتصال</p> <p>(۲) با جزئی از دستگاه عصبی محیطی ارتباط</p> <p>(۳) با داخلی ترین لایه چشم تماس</p> <p>(۴) در مجاورت مایع مترشحه از مویرگ ها قرار</p> <p><b>د) با توجه به شبکیه چشم یک فرد سالم کدام گزینه برای تکمیل عبارت زیر مناسب است ؟</b></p> <p><b>در گیرنده مخروطی .....</b> گیرنده استوانه ای ماده حساس به نور .....</p> <p>(۱) نسبت به - کمتری یافت می شود.</p> <p>(۲) همانند - در مجاورت هسته قرار دارد.</p> <p>(۳) برخلاف - در یک انتهای یاخته وجود دارد .</p> <p>(۴) برعکس - در نور زیاد و به کمک ویتامین آ ساخته می شود.</p> <p><b>ه) کدام گزینه در مورد کیسول مفصلی صحیح است؟</b></p> <p>(۱) برخلاف بخشی که استخوان ها را به هم متصل می کند انعطاف پذیری کمی دارد</p> <p>(۲) همانند بخشی که هر دسته تار ماهیچه ای را احاطه می نماید ماده ی زمینه ی اندکی دارد</p> <p>(۳) همانند بخشی که یاخته های پوششی روده باریک را پشتیبانی می کند دارای یاخته های زیادی است</p> <p>(۴) برخلاف بخشی که یاخته های پوششی معده را به یکدیگر متصل نگه میدارد واجد رشته های گلیکوپروتئینی است .</p>

باسمه تعالی

اداره کل آموزش و پرورش استان فارس  
کارشناس سنجش و ارزشیابی تحصیلی  
اداره آموزش و پرورش استعدادهای درخشان  
(مهر آموزشگاه)

نوبت امتحانی: دی ماه ۱۴۰۱  
پایه: یازدهم تجربی  
تاریخ امتحان: ۲۱/۱۰/۱۴۰۱  
مدت امتحان: ۹۰ دقیقه  
تعداد صفحات: ۶/۵

نام:  
نام خانوادگی:  
نام پدر:  
دبیرستان: فرزندگان ۱  
نام درس: زیست ۲

نام و نام خانوادگی دبیر:	نمره به عدد:	تجدید نظر	نام و نام خانوادگی:	نمره به عدد:
نمره به حروف:	تاریخ و امضاء:		نمره به حروف:	تاریخ و امضاء:

ردیف	لطفا داخل همین برگه پاسخ دهید.	بارم
------	--------------------------------	------

	<p>(و) کدام عبارت در ارتباط با انسان درست است؟</p> <p>(۱) همه یاخته های درون ریز به صورت پراکنده در اندام ها یافت می شود.</p> <p>(۲) همه پیک های شیمیایی خون از یاخته های غدد درون ریز ترشح می شود.</p> <p>(۳) همه پیک های تولید شده توسط یاخته های عصبی از نوع کوتاه برد هستند.</p> <p>(۴) همه یاخته های سازنده پیک های شیمیایی با روش مشابهی مولکول های پیک را خارج می سازند.</p> <p>(ز) چند مورد در ارتباط با انسان صحیح است؟</p> <p>(۱) به دنبال تحلیل لایه مخاطی معده فرد به نوعی کم خونی مبتلا می شود.</p> <p>(۲) به دنبال تنش های مداوم و طولانی مدت گلوکز پلاسما افزایش می یابد.</p> <p>(۳) به دنبال انسداد مجاری صفراوی در روند انعقاد خون اختلال ایجاد می شود.</p> <p>(۴) به دنبال هر اختلال در بخش های درون ریز لوزالمعده تراکم یون سدیم در یاخته های عصبی کاهش می یابد</p> <p>(۱) ۱ (۲) ۲ (۳) ۳ (۴) ۴</p>	
--	---	--

۱/۵	<p>مقایسه کنید: (برای هر قسمت یک مورد کافی است)</p> <p>(۱) اندازه کره چشم در فرد نزدیک بین و دوربین:</p> <p>(۲) تار ماهیچه ای تند و تار ماهیچه ای کند:</p> <p>(۳) پرولاکتین و اکسی توسین:</p>	۱۱
-----	---	----

۰/۵	دو عامل حفاظتی موجود در مجرای شنوایی را بنویسید.	۱۲
-----	--	----

نمره به عدد: نمره به حروف:	نام و نام خانوادگی: تاریخ و امضا:	تجدید نظر	نمره به عدد: تاریخ و امضاء:	نام و نام خانوادگی دبیر: نمره به حروف:
-------------------------------	--------------------------------------	-----------	--------------------------------	---

لطفاً داخل همین برگه پاسخ دهید. ردیف

بارم		<p>با توجه به شکل به پرسشهای زیر پاسخ دهید:</p> <p>(a) وظیفه این اندام چیست؟</p> <p>(b) اجزای شماره گذاری شده را نام گذاری کنید:</p> <p>(۱) .....</p> <p>(۲) .....</p> <p>(۳) .....</p> <p>(c) کدام لایه در تهیه چرم کاربرد دارد؟</p> <p>(d) در قسمت ۱ کدام گیرنده حسی قابل مشاهده است؟</p> <p>(e) عمقی ترین گیرنده حسی در قسمت ۲ را بنویسید.</p>	۱۳
------	--	---	----

۰/۵	چرا در تشریح چشم، زلالیه به طور کامل شفاف نیست؟	۱۴
-----	---	----

دبیرستان : فرزنانگان I  
نام درس :



باسمه تعالی  
اداره کل آموزش و پرورش استان فارس  
کارشناس سنجش و ارزشیابی تحصیلی  
اداره آموزش و پرورش استعدادهای درخشان  
(مهر آموزشگاه)

نوبت امتحانی : دی ماه 1401  
پایه:  
تاریخ امتحان :

بارم	اللهم عجل لولیک الفرج	ردیف
	(۱) درست (۲) درست (۳) نادرست (۴) درست (۵) نادرست (۶) نادرست (۷) نادرست (۸) نادرست	۱
	(۱) سدیم (۲) مغز میانی (۳) تماسی (۴) بیضی (۵) جیرجیرک (۶) فرمون ها (۷) گلوکاگون (۸) هیپوفیز	۲
	(۱) چهار (۲) کوتاه (۳) لغزنده (۴) انواعی از ماهی ها (۵) آب ایستایی (۶) کورتیزول (۷) کلسی تونین (۸) هیپوتالاموس (۹) شیپوراستاش (۱۰) اپی فیز (۱۱) لوب بینایی (۱۲) گیرنده تعادلی	۳
	(۱) پیوندی (۲) نزدیک (۳) پس سری (۴) روی (۵) کاهش (۶) بالاتر (۷) قشری	۴
	(۱) فعال (۲) حداکثر ۱۰۰ (۳) دو بار (زمانی که به صفر می رسد. ( دربخش صعودی و در بخش نزولی)	۵
	هیپوتالاموس: کنترل دمای بدن پیر چشمی: کاهش انعطاف پذیری عدسی چشم هیدر: یاخته های عصبی پراکنده در دیواره بدن ویتامین D: کمک به افزایش تراکم استخوان دیابت نوع ۱: نوعی بیماری خود ایمنی تیموسین: تمایز لنفوسیت ها گیرنده وضعیت: زردپی و کپسول پوشاننده مفصل ها	۶
	(۱) بصل النخاع (۲) تنظیم فشار خون، ضربان قلب - مرکز انعکاس هایی مانند عطسه، بلع و سرفه (ذکر دو مورد) (۳) تالاموس	۷
	(۱) الکل فعالیت مغز را کند می کند و در نتیجه زمان واکنش فرد به محرک های محیطی افزایش پیدا می کند. (۲) حس بویایی در درک درست مزه غذا تاثیر دارد. (۳) زلالیه مواد غذایی و اکسیژن را برای قرنیه (بافت پیوندی) فراهم و مواد دفعی آنها را جمع اوری می کند و به خون می دهد.	۸
	الف) ۳ (ب) ۳ (ج) ۳ (د) ۱ (ه) ۲ (و) ۴ (ز)	۹
	(۱) اندازه کره چشم در فرد نزدیک بین بزرگ و در دوربین کوچک	۱۰

	<p>۲) تار ماهیچه ای تند: سفید، انقباض سریع، دارای میتوکندری کمتر، انرژی بیشتر از راه تنفس بی هوازی به دست می آید. مقدار میوگلوبین کمتر است، سریع انرژی خود را از دست می دهد و خسته می شود.</p> <p>تار ماهیچه ای کند: قرمز، برای حرکات استقامتی، دارای میتوکندری زیاد، انرژی بیشتر از راه تنفس هوازی به دست می آید. مقدار میوگلوبین زیاد است، افت انرژی کمتر و دیرتر خسته می شود.</p> <p>۳) هورمون پرولاکتین: غدد شیری را به تولید شیر واک می دارد.</p> <p>اکسی توسین: انقباض ماهیچه های رحم و انقباض ماهیچه های غدد شیری</p>	
	<p>۱- موهای کرک مانند ۲- ترشح موادی از غده های درون مجرا</p>	۱۲
	<p><i>A</i> جلوگیری از ورود میکروب ها</p> <p>(۱) لایه بیرونی (اپیدرم) (۲) لایه درونی (درم) (۳) چربی <i>c</i> لایه درونی <i>d</i> گیرنده تماسی <i>e</i> فشار</p>	۱۳