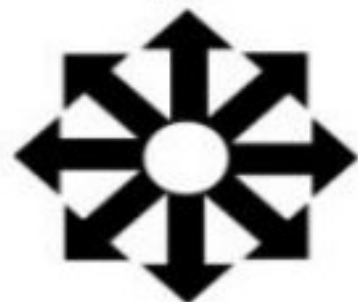


باسمه تعالی

نوبت امتحانی : نوبت اول دی ماه
پایه و شعبه :
تاریخ امتحان : 1401/10/11
مدت امتحان : 90 دقیقه

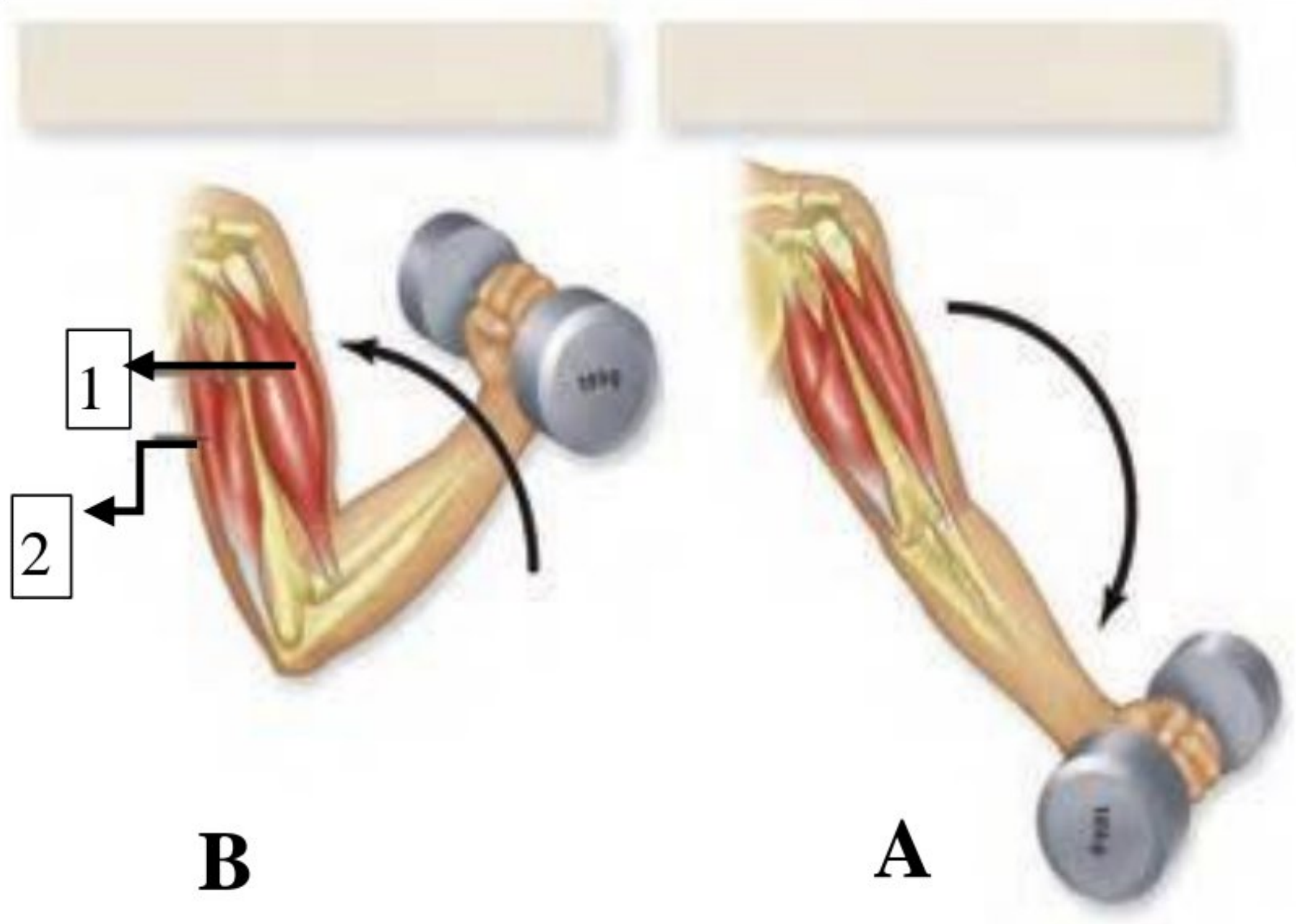
اداره کل آموزش و پرورش استان فارس
کارشناسی سنجش و ارزشیابی تحصیلی
اداره آموزش و پرورش مرودشت
(مهر آموزشگاه)

نام :
نام خانوادگی :
نام پدر :
نام درس: زیست شناسی 2

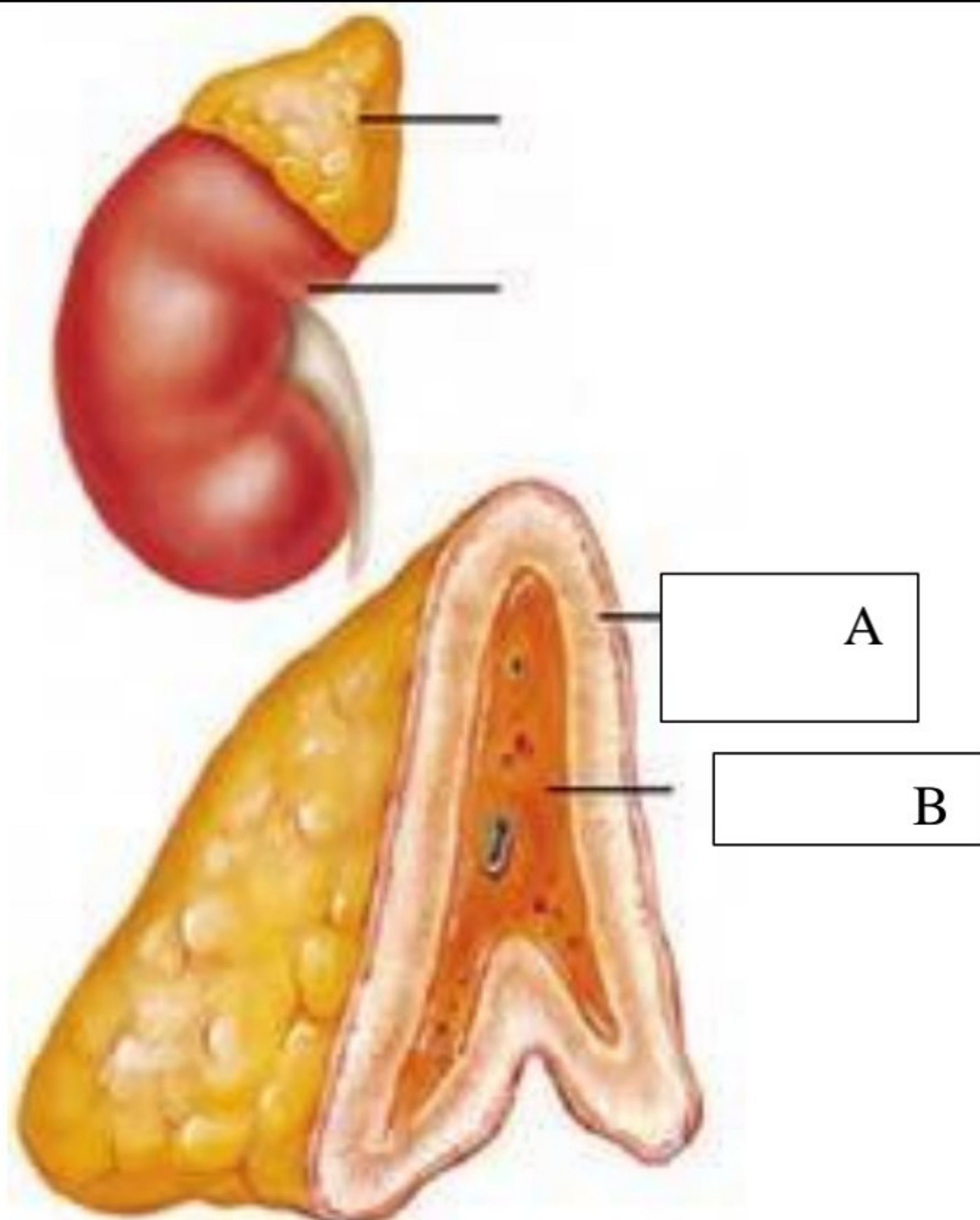


دبیرستان استعدادهای درخشان فرزندان مرودشت دوره دوم متوسطه

بارم	شرح سوالات	ردیف
1.5	<p>درست یا نادرست بودن عبارات زیر را مشخص کنید</p> <p>الف) هر یاخته ماهیچه ای مخطط از به هم پیوستن چند یاخته در دوره جنینی ایجاد می شود. ()</p> <p>ب) ساختار سلولی مردمک به گونه ای است که در شدتهای متفاوت نور، تنگ و گشاد می شود. ()</p> <p>ج) در پتانسیل عمل، کانالهای نشتی برخلاف کانالهای دریچه دار یون ها را در جهت شیب غلظت عبور می دهند ()</p> <p>د) در سر پلاناریا برخلاف ملخ دوگره عصبی مغز را تشکیل داده اند. ()</p> <p>ه) تعدادی از هورمون های هیپوتالاموس در محلی غیر از محل ساخت خود به خون وارد میشوند ()</p> <p>و) به طور معمول ناقل عصبی در مقایسه با هورمون ها مسافت کوتاه تری را در خون طی می کنند ()</p>	1
2	<p>لطفا دور کلمات صحیح خط بکشید</p> <p>الف) در مرطوب نگه داشتن سطح چشم (مغز میانی-پل مغزی) نقش دارد.</p> <p>ب) استخوان (نازک نی -درشت نی) در مفصل زانو شرکت دارد که سر آن در قسمت مچ پا قوزک (داخلی-خارجی) رامی سازد.</p> <p>پ) در عنبیه ماهیچه (حلقوی - شعاعی) با تحریک اعصاب پاراسمپاتیک باعث (گشاد - تنگ) شدن مردمک می شود</p> <p>ج) در یک فرد (وزنه بردار-دونده ی دوی مارا تن) سرعت اتصال سر اکترین به میوزین بیشتر است.</p> <p>و) چرم مربوط به لایه (اپیدرم-درم پوست) و از نوع بافت پیوندی (سست -رشته ای) است.</p>	2
2.2 5	<p>پاسخ کوتاه دهید.</p> <p>الف) مار زنگی به کمک کدام گیرنده ها میتواند محل شکار را در تاریکی تشخیص دهد؟(0.25)</p> <p>ب) در چه مناطقی از یک نورون میلین دار، غشا با مایع اطراف آن در تماس است؟(0.25)</p> <p>ج) جسم سلولی نورونهای حرکتی و حسی نخاع هر کدام در کجا قرار دارند؟ حسی..... حرکتی.....(0.5)</p> <p>د) جنس ماده زمینهای سامانه هورس از چیست؟(0.5)</p> <p>ه) کدام بخش از اسکلت انسان، در حرکات بدن بیشتر نقش دارد؟ 0.25 کدام استخوان در تکلم نقش دارد؟ 0.25</p>	3

	ی) در کدامیک از کانالهای دریچه دار غشا نورونها ، درب ، کانال به سمت داخل یاخته باز می شود(0.25)	
0.5	هنگام انقباض طول هر کدام از بخشهای زیر چه تغییری می کند؟ الف) نوار روشن: ب) اکتین:	4
1	نوع عصب را در موارد زیر مشخص کنید(آکسون یا دندریت بودن-حسی یا حرکتی بودن) الف) عصب شنوایی و تعادلی:..... ب) عصب بینایی:.....	5
3	به سوالات زیر پاسخ دهید . الف) وظیفه شپیور استاش را در گوش بنویسید. (0.5) ب) سه مورد از ترشحات بدن که حاوی لیزوزیم میباشد را بنویسید. (0.75) ج) چهار هورمون که کلیه اندام هدف آنها می باشد را بنویسید(1) چ) هورمون هایی که باعث افزایش قند خون می شوند؟(0.75)	6
0.75	 <p>الف) عضله شماره 1 و 2 را به ترتیب نامگذاری کنید؟</p> <p>الف) در کدام ،حالت عضله ی ۲ در حالت انتشار کلسیم است؟ A یا B</p>	7

1.5



با توجه به شکل مقابل به پرسش های زیر پاسخ دهید:
الف) کدام بخش ساختار عصبی دارد؟

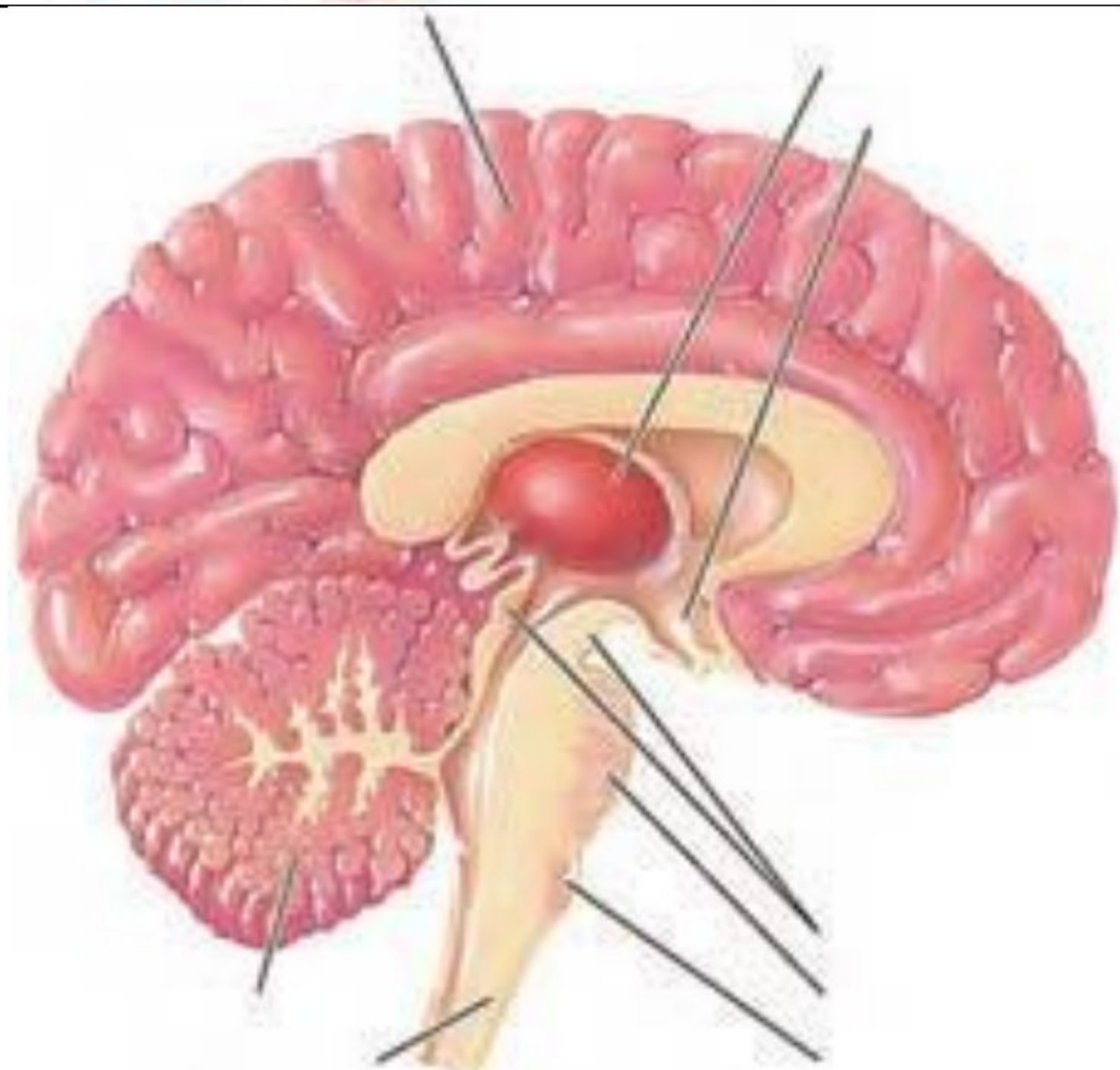
ب) هورمون های مترشحه از بخش A را نام ببرید:

بخش A:

بخش B:

پ) ترشح طولانی مدت هورمون کدام بخش سبب تضعیف سیستم ایمنی میشود؟

2



اجزای زیر را در شکل مقابل مشخص کنید و
برای هر کدام یک وظیفه ذکر کنید:

تالاموس:

بصل انخاع:

مخچه:

مغز میانی:

1

در مورد تشریح مغز به سوالات زیر پاسخ دهید:

الف) دو رابطی که اتصال دهنده دو نیم کره بود را به نام ببرید.

ب در عقب اپی فیز کدام بخش قرار گرفته است؟

ج یک قسمت از سطح شکمی مغز ، که از سطح پشتی قابل دیدن نیست را نام ببرید

جدول زیر را کامل کنید:

1

نام هورمون	مکانیسم اثر
کلسی تونین
.....	1. ضمن فعال کردن ویتامین D موجب افزایش جذب کلسیم از روده می شود

		2 3	
2.5	12	<p>علت هر یک از موارد زیر را بنویسید.</p> <p>الف) سرعت هدایت پیام عصبی در بخش خاکستری مغز کمتر از بخش سفید است. 0.5</p> <p>ب) در هنگام تشریح چشم مایع زلالیه کاملاً شفاف نیست. 0.5</p> <p>ج) خوردن مقدار کافی فرآورده های ید دار در دوران بارداری اهمیت زیادی دارد. 0.5</p> <p>د) بوی غذا یا عطر را بعد از مدتی حس نمی کنیم. 0.5</p> <p>ذ) بعد از مصرف مواد مخدر فرد احساس سرخوشی و لذت می کند. 0.5</p>	
0.5	13	جوش پوستی چه ارتباطی با چربی پوست دارد؟	
0.5	14	<p>به پرسشهای چهار گزینه ای زیر پاسخ دهید.</p> <p>1. در جانوری که دارای ساده ترین ساختار عصبی است، کدام مورد دیده می شود؟</p> <p>الف) قرارگیری گره های عصبی درون سر</p> <p>ب) تقسیم بندی دستگاه عصبی و مرکزی</p> <p>ج) انقباض خود به خودی ماهیچه های هر بند بدن</p> <p>د) انتشار پیام عصبی در سراسر بدن</p> <p>2. گیرنده های حسی موجود در گیرنده های موجود در از نوع هستند.</p> <p>الف) چشم های جیرجیرک، برخلاف چشم های مار زنگی - نوری</p> <p>ب) پا های مگس، مانند خط جانبی ماهی - مکانیکی</p> <p>ج) پا های مگس، برخلاف سقف حفره بینی انسان - شیمیایی</p> <p>د) چشم های مگس، مانند پا های جیرجیرک - مکانیکی</p>	
با آرزوی موفقیت برای شما عزیزان 20 نمره			

سوال ۱:

الف- غ ب- غ ج- غ د- ص
ه- ص و- غ

سوال ۲:

الف) بل معززی ب) درستی - داخلی پ) طقوی - سنگ
ج) وزنه بردار د) درم پوست - رسته ای

سوال ۳:

الف) لیزنده فرو سردخ ب) گله رانویه
ج) حس - رسته لیستی - حرکتی = ماده خائستی د) لرو لیستی و سواد معدنی
ه) اسکت چینی - کلم = فک یاسی ی) کانال دریچه دار ریاسی

سوال ۴:

الف) کم می شود ب) بدون تغییر

سوال ۵:

الف) آکسیون - حسی
ب) آکسیون - حسی

سوال ۶:

الف) حلق را به گوش میانی مرتبط می کند. هوا از راه این مجرا به گوش میانی منتقل می شود تا فشار در دو طرف پرده صماخ یکسان شود و پرده به درستی بلرزد.

ب) استخوان - عروق - درشتحات مغا

ج) آلدوسترون - پارالتیروئیدی - هورمون قند دارای هورمون T_3

هورمون T_4 .

د) این تغذیه - نور این تغذیه - کورتیزول

سوال ۷:

الف) ۱- عضله دوسریازو - ۲- عضله سه سرریازو

ب) A

سوال ۸:

الف) B
ب) بخش A: کورتیزول - آلدوسترون
بخش B: این تغذیه - نور این تغذیه

ب) A
د

سوال ۹:

تالاموس: پردازش اولیه و تقویت اطلاعات حسی.

جبل القاع: تنگم فستارخون و ضربان قلب

مخچه: تنگم و صنعت بدن و تعادل.

صخره صیان: در لشنای و بنای و حرکت نفس دارد.

سوال ۱۰:

الف) رابطه بین این دو سلول (ب) بر جفتی های جداگانه (ج) کیا سهای بنای

سوال ۱۱:

کلسیم در تن ← جلو گیری از برداشت کلسیم از استخوان ها

۱- با رابرو بند ← ۱- ضمن فعال کردن و پیامبر D موجب اقدالین
جذب کلسیم از روده می شود.

۲- کلسیم را از ماده زمینیه این استخوان جدا می کند

۳- باز جذب کلسیم را در کلیه اقدالین می دهد.

سوال ۱۲:

الف) به علت وجود میلیون در رستهای ماده سفید.

ب) به علت وجود دانه های سیاه ملانین.

ج) هر سون ۳ تا بدان خود دستگاه عصبی مرکزی لازم است اگر دیگر کافی نباشد

این هر سون توزیع نمی شود.

د) به دلیل پدیده سازشی لیزنده های بویایی و ارسال پیام کند به مغز توسط این لیزنده ها.

ز) به دلیل آزاد شدن دوپامین

سوال ۱۳:

جوش های پوستی به علت تجمع باکتریها در محل غده چربی

پوست ایجاد می شود. در اثر تجمع این باکتریها منافذ غدد ترشح کننده چربی

مسدود و جوشی پوستی ایجاد می شود.

سوال ۱۴:

۲- الف

۱- د