


نام درس: زیست‌شناسی ۱	 بسمه تعالی وزارت آموزش و پرورش کارشناسی سنجش و ارزشیابی تحصیلی متوسطه مدیریت آموزش و پرورش خراسان شمالی دبیرستان غیر دولتی دخترانه علوم	تاریخ امتحان: ۱۴۰۲/۱۰/۰۲
طراح سوال: اعزازی		مدت پاسخگویی: ۹۰ دقیقه
نام دبیر: اعزازی		پایه و رشته تحصیلی: دهم/تجربی
نام و نام خانوادگی:		تعداد صفحات: ۴
تعداد سوالات: ۸		مهر مدرسه:

بارم	سوال	نمره
۲/۵	<p>درستی یا نادرستی عبارات زیر را مشخص کنید.</p> <p>الف) گازوئیل زیستی برخلاف سوخت‌های فسیلی منشأ زیستی دارد.</p> <p>ب) شبکه اندوپلاسمی صاف مستقیماً با غشاء هسته در تماس است.</p> <p>پ) بنداره پیلور برخلاف آپاندیس در سمت راست بدن قرار دارد.</p> <p>ت) در لایه ماهیچه‌ای مری، بافت پیوندی سست وجود ندارد.</p> <p>ث) در ساختار چین‌های حلقوی روده باریک، لایه زیرمخاط نیز حضور دارد.</p> <p>ج) گاسترین باعث افزایش ترشح آنزیم و اسید در معده می‌شود.</p> <p>چ) خون بخش‌هایی از دستگاه گوارش به طور مستقیم به قلب برنمی‌گردد.</p> <p>ح) فشار مایع جنب نسبت به فشار جو کمتر است و از جمع شدن شش‌ها در حالت دم جلوگیری می‌کند.</p> <p>خ) در ملخ، دستگاه گردش مواد نقشی در انتقال گازهای تنفسی ندارد.</p> <p>د) جهت حرکت خون در مویرگ‌ها و عبور آب در طرفین تیغه‌های آبخشی برخلاف یکدیگر است.</p>	۱
۲/۵	<p>جاهای خالی را با عبارت مناسب پر کنید.</p> <p>الف) میزان خدمات هر بوم‌سازگان به میزان آن بستگی دارد.</p> <p>ب) اندامک دو غشاء دارد و کار آن تأمین انرژی سلول است.</p> <p>پ) فرآیند عبور مواد از غشاء که همواره با کمک پروتئین و با صرف انرژی انجام می‌شود، نام دارد.</p> <p>ت) بنداره انتهایی روده باریک و بخش اعظم کبد در سمت بدن قرار دارد.</p> <p>ث) در پایان گوارش در معده، مخلوط حاصل نامیده می‌شود.</p> <p>ج) در هنگام بلع، راه بینی توسط بسته می‌شود.</p> <p>چ) آخرین بخش معده‌ی گاو، محل انجام گوارش است.</p>	۲

	<p>ح) بیشترین میزان حمل اکسیژن در خون توسط انجام می‌شود. خ) به بخشی از هوای دمی که در بخش هادی دستگاه تنفس می‌ماند و به بخش مبادله‌ای نمی‌رسد، می‌گویند. د) مرکز تنفس در می‌تواند مدت زمان دم را تنظیم کند.</p>
۲/۵	<p>۳ از بین عبارات داخل پرانتز عبارت مناسب را انتخاب کنید.</p> <p>الف) مالتوز دی‌ساکاریدی است که از پیوند بین گلوکز و (گلوکز - فروکتوز) تشکیل می‌شود. ب) بیش‌تر مولکول‌های سازنده غشاء سلول را (فسفولیپید - پروتئین) تشکیل می‌دهد. پ) در لیپوپروئین‌های پرچگال، نسبت کلسترول به پروتئین (کم‌تر - بیش‌تر) است. ت) کولون پایین‌رو در روده بزرگ به (راست‌روده - روده کور) منتهی می‌شود. ث) شاخص توده بدنی کم‌تر از ۱۹ نشان‌دهنده (کمبود وزن - وزن مناسب) است. ج) بافت غضروف در (نایژه - نایژک) وجود ندارد. چ) تبادل گازهای اکسیژن و دی‌اکسید کربن در (بخش هادی - بخش مبادله‌ای) صورت می‌گیرد. ح) در هوای بازدمی، مقدار دی‌اکسید کربن (بیش‌تر - کم‌تر) از اکسیژن است. خ) در فرآیند دم، ماهیچه‌ی دیافراگم به حالت (گنبدی - مسطح) درمی‌آید و دنده‌ها به سمت (بالا و جلو - پایین و عقب) می‌روند.</p>
۲/۵	<p>۴ گزینه مناسب را انتخاب کنید.</p> <p>الف) محرمانه بودن اطلاعات ژنی و حقوق جانوران کدام یک ویژگی‌های زیست‌شناسی نوین محسوب می‌شود؟ (a) نگرش بین‌رشته‌ای (b) کل‌نگری (c) اخلاق زیستی (d) فناوری‌های نوین</p> <p>ب) دفع سدیم اضافی از طریق ادرار، کدام ویژگی یک جاندار را نشان می‌دهد؟ (a) نظم و ترتیب (b) پاسخ به محیط (c) هم‌ایستایی (d) سازش با محیط</p> <p>پ) در سطوح سازمان‌یابی حیات قبل از قرار ندارد؟ (a) بوم‌سازگان - زیست‌بوم (b) اندام - بافت (c) جمعیت - اجتماع (d) دستگاه - فرد</p> <p>ت) کدام ساختار فاقد سلول است؟ (a) لایه مخاطی لوله گوارش (b) غضروف (c) رباط (d) غشاء پایه</p> <p>ث) کدام یک از سلول‌های ماهیچه‌ای عملکرد غیرارادی و کدام یک چندین هسته دارند؟ (a) اسکلتی - قلبی (b) قلبی - صاف (c) قلبی - اسکلتی (d) صاف - قلبی</p> <p>ج) خون کدام اندام وارد سیاهرگ باب کبدی نمی‌شود؟ (a) کلیه (b) طحال (c) دوازدهه (d) لوزالمعده</p> <p>چ) در معده‌ی نشخوارکنندگان، میکروب‌های گوارش‌دهنده غذا در کدام بخش قرار دارند؟</p>

	<p>(a) نگاری (b) شیردان (c) هزارلا (d) سیرابی</p> <p>(ح) در کدام یک از ساختارهای زیر مخاط مژک دار وجود ندارد؟</p> <p>(a) نای (b) حبابک (c) نایژک (d) نایژه</p> <p>(خ) کدام یک از موارد زیر در بازدِم عادی نقش ندارد؟</p> <p>(a) استراحت ماهیچه دیافراگم (b) کشسانی شش ها</p> <p>(c) استراحت ماهیچه بین دنده ای خارجی (d) انقباض ماهیچه بین دنده ای داخلی</p> <p>(د) ساختار تنفسی کدام یک از جانوران زیر شبیه انسان است؟</p> <p>(a) ستاره دریایی (b) حلزون (c) هیدر (d) ملخ</p>
۳	<p>۵ به سؤالات زیر پاسخ کوتاه دهید.</p> <p>(الف) لیپید ویژه غشاء سلول های جانوری کدام است؟</p> <p>(ب) نتیجه نهایی انتشار یک ماده چیست؟</p> <p>(پ) شبکه های سلول های عصبی در کدام لایه های لوله گوارش قرار دارند؟</p> <p>(ت) سه محل تولید بیکربنات در دستگاه گوارش را نام ببرید؟</p> <p>(ث) در بیماری سلیاک، کدام لایه از لوله ی گوارش آسیب می بیند؟</p> <p>(ج) مواد حاصل از گوارش نهایی لیپیدها به کدام یک از مویرگ های درون پرز وارد می شود؟</p> <p>(چ) لیوپروتئین ها در کدام اندام تولید می شود؟</p> <p>(ح) از کدام بخش های معده گاو، غذا فقط یک بار عبور می کند؟</p> <p>(خ) در دم عمیق، کدام ماهیچه (علاوه بر ماهیچه های مؤثر در دم عادی) منقبض می شود؟</p>
۲	<p>۶ به سؤالات زیر پاسخ کامل دهید.</p> <p>(الف) چرا پروتئازهای قوی و متنوع لوزالمعده، خود لوزالمعده را تجزیه نمی کنند؟</p> <p>(ب) صفرا در کدام اندام ساخته می شود و نقش آن در گوارش چیست؟</p> <p>(پ) نقش عامل سطح فعال (سورفاکتانت) در دستگاه تنفس انسان چیست؟</p>

ت) دلیل اهمیت حجم باقی مانده را توضیح دهید؟

۷ در جدول زیر عبارات مرتبط را پیدا کنید.

کرم کدو	ساختاری در جهت افزایش کارای تنفس در پرندگان
پارامسی	دارای ابتدا گوارش بیرون سلولی و سپس درون سلولی
کیسه های معده	دارای آبشش هایی به صورت برجستگی های کوچک و پراکنده پوستی
پیش معده	فاقد ساختار ویژه برای تنفس
ستاره دریایی	فاقد دستگاه گوارش و دارای جذب مواد از سطح بدن
نایدیس	دارای حفره دهانی متشکل از مژک های فراوان
هیدر	لوله های منشعب و مرتبط بهم در امتداد منافذ تنفسی
کیسه های هوادار	دارای ساختار دنداندار جهت خرد کردن مواد غذایی

۸ به موارد خواسته شده در اشکال زیر پاسخ دهید.

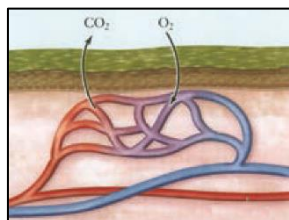
الف) شکل داده شده معرف کدام روش انتقالی غشاء سلولی است؟ طی این فرآیند سطح غشاء چه تغییری می کند؟

ب) شکل داده شده معرف چه نوع بافتی است؟ دو اندام مثال بزنید که دارای این نوع بافت است؟

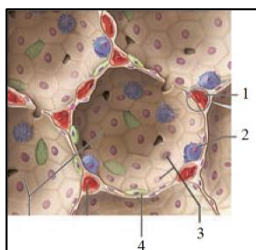
پ) نام سلول ها و مواد مترشحه شماره گذاری شده را بنویسید؟

ت) نام بخش های شماره گذاری شده را بنویسید؟

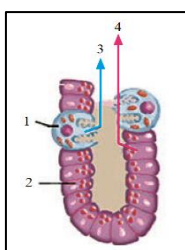
ث) ساختار تنفسی داده شده چه نام دارد؟ دو جانور مثال بزنید که دارای این نوع ساختار است؟



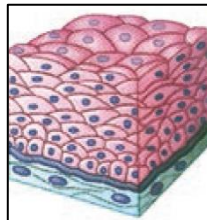
ث



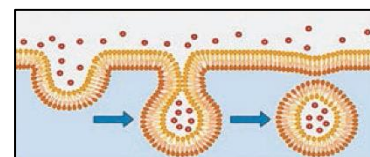
ت



پ



ب



الف

پہنام خدا

طواع، اغازی

یاسنغ نامہ سوالات درس زیت شناسی (۱)

الف) ع	ب) ع	پ) ع	ت) ع	ث) ص
ج) ص	ج) ص	ج) ع	ج) ص	د) ص
الف) تولد کتھان	ب) رائیز (موتوری)	پ) انتھل نال	ت) دانت	ث) کیرس
ج) زمان کوپ	ج) شہ	ج) عمر طوس	ج) حواس بردہ	د) پل مغز
الف) افتاق زیت	ب) حم ایسی	پ) اندام - نایت	ت) غشایہ	ث) قلی - اکتی
ج) کلہ	ج) ایسی	ج) حبیب	ج) انقباض باہم بین اندام داخلی	د) طغز
الف) آٹوگز	ب) مندر لید	پ) کتر	ت) رابہ بردہ	ث) کبود وزن
ج) ناؤک	ج) نقش مارہای	ج) شہ	ج) مسلط - بالاد جلو	د

۵) الف) کھتر دل ب) کیان شدن غلظت مارہ مورد نظر در مصطلح است .
 ت) دوازہ (دو بائیک) - پانزاس (دو المند) - ہنرا (کبد) - متدہ (ش) لایہ مغاط ج) مویر لفقن
 ج) کبد د) خوارلا - شردان ج) ماہیچہ ہاں ناہیہ نزل

۶) الف) در دون یافتہ ہاں لوز المندہ بصورت غیر فعال ہستند و در محل فعالیت خود یعنی رود ہارک نال میں شردند
 ب) در کبد ساقہ سرد - در توارش مکانی لیدہ ہاں قش درو .
 پ) با کھش نرو کشت لطح، باز شدن فاک ہا آسان می سازد
 ت) تبادلہ کار ہاں در مصلح بین در تفسیر راستن می سازد

۱۷

گرم کردو فادر دتہ توارش در لایہ جب دوازہ سطح بدن
 پارسی فادر دتہ ہاں تنفس
 کھش مندہ دلاہ ساقہ نمانہ در جهت خودتون دوازہ تار
 کھش مندہ عادی آتیم ہاں کھش توارش
 تبارہ در ایسی لایہ آتش ہاں بصورت برقی ہاں کوپک دیہ اندہ پوتی
 نایدیس لولہ ہاں منقب و متبیل ہیم در لغتہ فادر دتہ تنفس
 حیدر دران آتہ توارش بدن سلول دسپل بدن سلول
 کیم ہاں ہوادار در جهت اتراش کارای نفس در برینہ کان

۸) الف) درون بدن (اندولتیز) - سطح غشای یافتہ کھش مایہ
 ب) نایت پوتی کھش حیدلایہ - پوت - دھان - آتہای نین - مرک
 پ) ۱) یافتہ ہاں ناری ۲) دھنہ ترشح کولرک ایسہ (HCl) و نالتور داخلی راہ ہمدہ بارہ
 ۲) یافتہ ہاں املی ۳) دھنہ ترشح آتیم پیدیزون راہ ہمدہ بارہ
 ت) ۱) مویر ۲) ماکروفا ۳) یافتہ ہاں کھش
 ث) تنفس پوتی - گرم فاک - اوزون (تورماند)